



Metodologia Científica Aplicada

Professora: Sonia Afonso

Mestranda: Tatiana do Amaral

Orientador: Fernando Barth

Linha de Pesquisa 1:

Métodos e técnicas aplicados ao projeto
em arquitetura e urbanismo

VINÍCOLAS DE URUSSANGA: DIAGNÓSTICO E VALORIZAÇÃO DO PATRIMÔNIO INDUSTRIAL DA IMIGRAÇÃO ITALIANA NA REGIÃO SUL DE SANTA CATARINA

PósARQ - Programa de Pós-Graduação em Arquitetura e Urbanismo

UFSC - Universidade Federal de Santa Catarina

Florianópolis, 20 de dezembro de 2012





TEMA

Identificação, diagnóstico,
intervenções e gestão do patrimônio
histórico industrial edificado.

PALAVRAS-CHAVE

Vinícolas de Urussanga; patrimônio
industrial; valorização de edifícios
históricos industriais.



2

Imagem 01: Operários, 1933. Óleo/tela
150x205cm. Tarsila do Amaral.



Imagem 02: Vila Operária de Crespi D'Adda, Itália. Patrimônio Mundial da UNESCO.



Imagem 03: Tate Modern. Antiga central elétrica de Bankside, Londres.



Imagem 04: Estação Ferroviária Além Paraíba (MG).

3

JUSTIFICATIVA E RELEVÂNCIA

As **atividades industriais** geraram ao longo do tempo elementos que hoje fazem parte do nosso patrimônio cultural. Esses elementos, vestígios e testemunhos de processos produtivos obsoletos, são denominados patrimônio industrial.

“O **patrimônio industrial** é o testemunho de uma das épocas mais interessantes da história da humanidade, a industrialização, que propiciou a revolução econômica e social mais importante desde o período neolítico”.¹

No Brasil, os estudos no campo do patrimônio industrial ainda são incipientes, não havendo ainda um campo teórico, metodológico e prático engajado/formado para a conservação desse patrimônio.

¹ Alberto Humanes, Instituto del Patrimonio Histórico Español.



JUSTIFICATIVA E RELEVÂNCIA

O trabalho a ser desenvolvido utilizará como estudo de caso o patrimônio industrial ligado ao cultivo da uva e a produção do vinho na cidade de Urussanga, no sul do estado de Santa Catarina.

Vinícolas de Urussanga:

- 02 vinícolas remanescentes do início do século XX (Vinícola Caruso Mac Donald e Vinícola Cadorin).
- Legado da imigração italiana.
- Degradação dos edifícios causada pelo abandono, falta de recursos e salvaguarda.



Imagem 05: Vales da uva Goethe. Fonte: ProGoethe, adaptado por Tatiana do Amaral.



JUSTIFICATIVA E RELEVÂNCIA



Imagem 06 e 07: Vinícola Caruso
Mac Donald e Vinícola Cadorin.
Fotos: Tatiana do Amaral.

A importância histórica, cultural e econômica das vinícolas para essa região foi um fator fundamental na escolha do objeto de estudo.

Busca-se através dessa pesquisa preservar a identidade industrial vinícola da região de Urussanga, demonstrando a importância do patrimônio industrial para a paisagem e memória coletiva da sociedade local.

Tarefa:

Criar uma documentação específica, através de estudos e análises, é uma forma de possibilitar futuras intervenções e a valorização do patrimônio industrial.



PROBLEMÁTICA

PERGUNTAS

Pergunta Principal

Qual o estado de conservação das vinícolas de Urussanga na condição de patrimônio histórico e arquitetônico?

Perguntas Secundárias

- 1) Quais são as semelhanças e particularidades das duas vinícolas objetos de estudo?
- 2) Como é o patrimônio industrial no país de origem dos imigrantes italianos e como é tratado/ visto hoje?
- 3) De que maneira incentivar, do ponto de vista cultural, turístico e econômico a preservação da arquitetura de valor histórico industrial?

6

HIPÓTESES

Hipótese Principal

As antigas vinícolas de Urussanga são parte integrante do patrimônio histórico industrial da região e geram necessidades especiais na manutenção do seu estado de conservação.

Hipóteses Secundárias

- 1) As vinícolas apresentam semelhanças e peculiaridades decorrentes da época de construção, usos originais, sistemas construtivos empregados e tipologia arquitetônica.
- 2) Existe uma crescente preocupação, principalmente nos países europeus, com a preservação dos antigos vestígios da industrialização. O Patrimônio Industrial é visto como parte fundamental no desenvolvimento das cidades, na formação da identidade dos espaços e paisagens.
- 3) Os esforços durante os últimos anos, em defesa do patrimônio industrial, têm ajudado a conscientizar a sociedade sobre o valor desses bens e sobre os perigos da degradação e desaparecimento dos mesmos.



OBJETIVOS

Objetivo Geral

- Diagnosticar as condições de uso e o estado de conservação das vinícolas de Urussanga.
- Identificar potenciais de uso e especificidades na manutenção e restauração das antigas vinícolas de Urussanga.

Objetivos Específicos

- Inventariar as edificações de interesse com modelo de ficha destinada ao patrimônio industrial.
- Demonstrar a importância da herança industrial, material e imaterial, ligada a produção do vinho para a paisagem e memória coletiva da cidade de Urussanga, a fim de reconstruir parte da identidade industrial desta.
- Apontar estratégias a fim de reinserir os edifícios de valor histórico industrial no contexto socioeconômico, cultural e turístico da região em estudo.
- Identificar as características dos edifícios industriais em relação ao entorno, à implantação, distribuição dos espaços, sistemas e técnicas construtivas e tipologia arquitetônica.



Imagem 08: Paisagem industrial: antiga área industrial recuperada e transformada no Emscher Park. Vale do Ruhr, Alemanha.

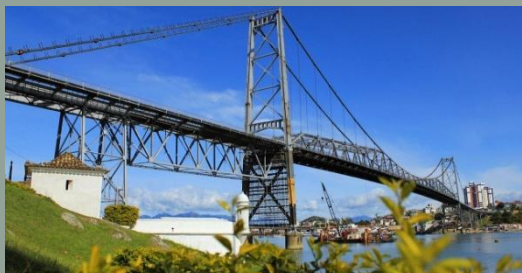


Imagem 09: Sistemas de transporte: Ponte Hercílio Luz, Florianópolis, SC, Brasil.



Imagem 10: Usina do Gasômetro, Porto Alegre, RS, Brasil.

REVISÃO BIBLIOGRÁFICA

PATRIMÔNIO INDUSTRIAL

O edifício industrial está estreitamente relacionado com o lugar, tipologicamente ou geologicamente pela dependência de materiais, fontes energéticas, transportes, pela concentração de mão-de-obra entre outros fatores. Esses edifícios muitas vezes não aparecem isolados e, em muitos casos, transcendem ao território se conectando com outras cidades ou pontos de transporte, formando grandes paisagens industriais.

As estruturas industriais portadoras de sistemas de produção dos séculos XIX e XX tem caracterizado uma parte importante da paisagem contemporânea. Nesses edifícios, arquitetura e produção estão intimamente ligadas, por isso a importância em manter presente a história e os vestígios da sua produção, como um aliado na preservação desses bens culturais.



REVISÃO BIBLIOGRÁFICA

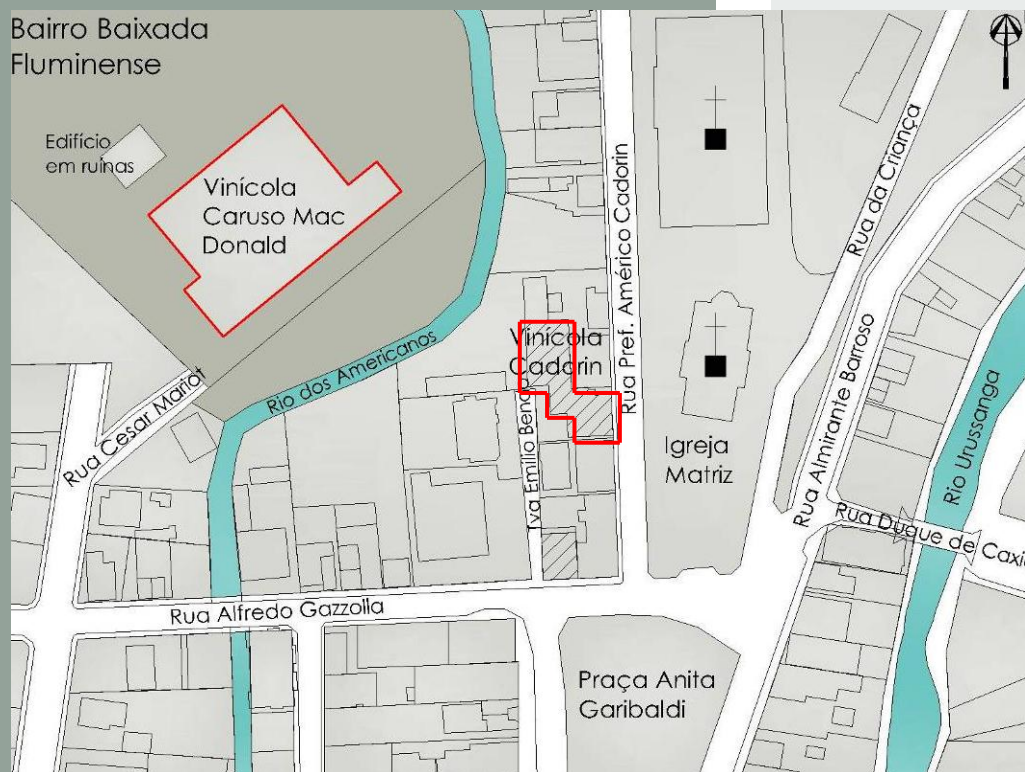


Imagem 11: Planimetria geral com indicação das duas vinícolas, Urussanga, SC.

PATRIMÔNIO INDUSTRIAL DA IMIGRAÇÃO ITALIANA: AS VINÍCOLAS DE URUSSANGA

No centro histórico da cidade os imigrantes italianos fundaram três vinícolas, uma já demolida vítima da especulação imobiliária. Das duas remanescentes apenas uma tem tombamento estadual pela Fundação Catarinense de Cultura, a Vinícola Irmãos Cadorin. A Vinícola Caruso Mac Donald não possui nenhum tipo de salvaguarda e encontra-se em situação de emergência, causada em parte pelo abandono e falta de investimentos.

Escolheu-se como estudo de caso essas duas vinícolas do início do século XX, localizadas nas proximidades do centro histórico da cidade de Urussanga.



PATRIMÔNIO INDUSTRIAL DA IMIGRAÇÃO ITALIANA: AS VINÍCOLAS DE URUSSANGA

A atividade vinícola da região está diretamente relacionada com a chegada dos imigrantes da Itália no final do século XIX, que trouxeram consigo mudas de uva e técnicas antigas de cultivo e produção de vinho.

A inserção das vinícolas na região em estudo foi um fator fundamental no desenvolvimento econômico e na cultura local.



Imagem 12: Vista da fachada principal da Vinícola Caruso Mac Donald, 1947 c.

Etapas do projeto:

- Histórico da fábricas
- Estado de conservação e uso atual
- Tipologia arquitetônica
- Sistemas e técnicas construtivas
- Inventário do edifício
- Proposta de intervenção e análise para novas funções e destinações de uso



REVISÃO BIBLIOGRÁFICA

VINÍCOLA CARUSO MAC DONALD

Localização: Urussanga, Santa Catarina

Uso atual: Produção de destilados/ parte abandonada

Uso precedente: Vinícola Caruso Mac Donald

Data da construção: 1913

A vinícola foi a primeira a atuar no nível industrial do sul do estado de Santa Catarina, sendo até hoje representante de um ativo sistema econômico.

No seu auge, a vinícola chegou a ter capacidade de estocagem de dois milhões de litros de vinho, usado para engarrafamento e para a produção de vermouths. A fábrica teve sua produção interrompida em 1998.

Atualmente, a primeira fábrica de vinhos em moldes industriais de Urussanga encontra-se em estado crítico de conservação.



Imagem 13



Imagem 14

Imagem 15

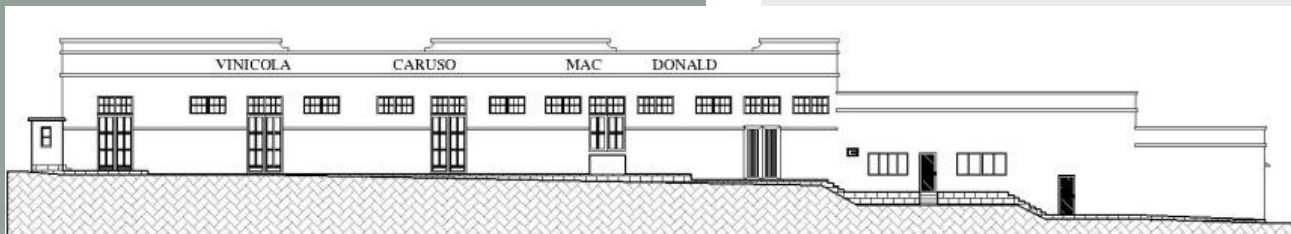


Imagem 16

Imagem 13, 14 e 15: Foto aérea; fachada principal; interior da parte desativada.

Imagem 16: Desenho em AutoCAD da fachada principal da Vinícola Caruso Mac Donald.



REVISÃO BIBLIOGRÁFICA

VINÍCOLA CADORIN

Localização: Urussanga, Santa Catarina

Uso atual: Comércio/ residência/ Museu da Vinícola

Uso precedente: Vinícola Cadorin/ residência

Data da construção: 1918

O conjunto de edifícios da vinícola foi construído em etapas, conforme as necessidades de ampliação, que se estenderam até o ano de 1944.

A fábrica chegou a ter capacidade de estocagem de 220 mil litros de bebida.

A vinícola, hoje desativada, funciona como museu do vinho e é tombada pela Fundação Catarinense de Cultura.

Seu estado geral de conservação não é crítico, com exceção da cobertura, que necessita com urgência de intervenção.



Figura 17, 18 e 19: Fachada principal e lateral; interior da vinícola.



REVISÃO BIBLIOGRÁFICA

PROTEÇÃO LEGAL

A valorização e o reconhecimento de bens industriais como elementos de identidade memorial e patrimonial tiveram suas primeiras manifestações na Inglaterra e Alemanha.

Em defesa do patrimônio industrial foi criado em 1978 o órgão internacional TICCIH (The International Committee for the Conservation of the Industrial Heritage), com segmento em vários países, inclusive no Brasil desde 2003.



Primeiro bem de caráter industrial tombado pela UNESCO: Mina de Sal Wieliczka na Polônia em 1978.

Primeiro exemplar de caráter industrial tombado pelo IPHAN: Fábrica de Ferro Patriótica (ruínas) em Ouro Preto em 1938.



METODOLOGIA

OBJETIVOS

Objetivo Geral

- Diagnosticar as condições de uso e o estado de conservação das vinícolas de Urussanga.
- Identificar potenciais de uso e especificidades na manutenção e restauração das antigas vinícolas de Urussanga.

Objetivos Específicos

- Inventariar as edificações de interesse com modelo de ficha destinada ao patrimônio industrial.
- Demonstrar a importância da herança industrial, material e imaterial, ligada a produção do vinho para a paisagem e memória coletiva da cidade de Urussanga, a fim de reconstruir parte da identidade industrial desta.
- Identificar as características dos edifícios industriais em relação ao entorno, distribuição dos espaços, sistemas e técnicas construtivas e tipologia arquitetônica.
- Apontar estratégias a fim de reinserir os edifícios de valor histórico industrial no contexto socioeconômico, cultural e turístico da região em estudo.

MÉTODOS

Metodologia com abordagem qualitativa, envolvendo estudos de caso:

- Levantamento e análise de material bibliográfico, documental, iconográfico e fotográfico.
- Realizar visitas e pesquisas exploratórias nos locais de estudo (fotos, anotações).
- Levantamento das vinícolas, através de desenhos a mão livre e desenho digitalizado.
- Construção de quadros comparativos entre as vinícolas, abordando os itens selecionados.
- Análise dos dados.

RESULTADOS

- Elaboração de inventário destinado ao patrimônio industrial, com a finalidade de criar um acervo documental para auxiliar em futuros estudos referente ao tema.
- Detecção do estado de conservação, da importância histórico-cultural e produtiva, das tipologias e sistemas construtivos e das possibilidades para novas funções e destinações de uso do edifício, visando sua reinserção no contexto urbano atual.
- Elaboração de diretrizes para estabelecer ações de valorização e salvaguarda de bens históricos industriais.



CRONOGRAMA

ETAPAS	2012	2013		2014
	2º SEM	1º SEM	2º SEM	1º SEM
CURSAR AS DISCIPLINAS DO PROGRAMA	X	X		
LEITURA E FICHAMENTO BIBLIOGRÁFICO	X	X		
COLETA DE DADOS PARA ESTUDO		X		
ANÁLISE DE DADOS E ELABORAÇÃO DE DIRETRIZES			X	
QUALIFICAÇÃO			X	
REDAÇÃO E REVISÃO FINAL DA DISSERTAÇÃO			X	X
APRESENTAÇÃO E DEFESA DA DISSERTAÇÃO				X
ENTREGA DA VERSÃO DEFINITIVA				X



REFERÊNCIAS BIBLIOGRÁFICAS

ABRATE, M. **L'industria piemontese 1870/1970** - um secolo di sviluppo. Torino : Mediocrediti piemontese, 1978.

BIGI, Rossella. **Archeologia Industriale** - Touring Club Italiano. Poligrafiche Bolis S.p.A. Bergamo, 1983.

DANSERO, Egidio; EMANUEL, Cesare; GOVERNA, Francesca; FONTANA, Giovanni Luigi. **I patrimoni industriali** – una geografia per lo sviluppo locale. Milão : FrancoAngeli, 2003.

DANSERO, Egidio; VANOLO, Alberto. **Geografie dei paesaggi industriali in Itália**. Milão : Franco Angeli, 2006.

DALL'ALBA, PE. J. L. **A colonização italiana em Santa Catarina**. Florianópolis : Editora Lunardelli, 1993.

DEL RIO, Vicente. **Introdução ao desenho urbano no processo de planejamento**. São Paulo : PINI, 1990.

ECO, Umberto. **Como se faz uma tese**. São Paulo : Perspectiva, 2001.

ESCARAVACO, A. **Urussanga as imagens da história** – da colonização a última década do século XIX. Urussanga : Empresa de Comunicação e Assessoria Urussanga, Volume I e II, 1984.



REFERÊNCIAS BIBLIOGRÁFICAS

FONTANA, Giovanni Luigi; BONAVENTURA, Maria Grazia; NOVELLO, Elisabetta; COVINO, Renato; MONTE, Antonio. **Archeologia Industriale in Italia** – Temi, progetti, esperienze. Brescia : Officine Grafiche Staged, 2005.

GIL, Antonio Carlos. **Como elaborar projetos de pesquisa**. São Paulo: Ed. Atlas, 2002.

LAKATOS, Eva Maria; MARCONI, Marina de Andrade. **Metodologia científica: ciência e conhecimento científico, métodos científicos, teoria, hipóteses e variáveis**. São Paulo : Ed. Atlas, 1992.

MARZANO, Pe. Luigi, **Coloni e missionari italiani nelle foreste del Brasile**. Belluno : Tipografia Piave, 1994.

MONTE, Antonio; PENNETTA, Valentina. **Il patrimonio industriale di San Pietro Vernotico** – Le fabbriche del vino. Lecce : Edizioni del Grifo, 2009.

MONTE, Antonio. **Storte ed alambicchi** – L'industria della distillazione a San Cesario di Lecce. Lecce : Piero Manni.

NEGRI, Antonello; NEGRI, Massimo. **L'archeologia industriale** - Proposte e verifiche culturali. Firenze : G. D'Anna, 1978.

PIANTADOSI, Edo. **Il patrimonio Invisibile** – Metodologia per il recupero e la valorizzazione degli insediamenti rurali. Udine : ed. Universitaria Udinese, 2007.



REFERÊNCIAS BIBLIOGRÁFICAS

PINARD, Jacques. **L'archéologie industrielle**. Paris : Presses Universitaires de France, 1985.

QUIVY, Raymond; CAMPENHOUDT, Luc Van. **Manual de investigação em ciências sociais**. Lisboa : Gradiva, 1992.

RENZI, Giorgio; MANNUCCI, Maurizio; GIUGNI, Mara. **Archeologia Industriale** – I problemi del riuso. Arezzo : Grafiche Badiali, 1981.

THIOLLENT, Michel. **Metodologia da pesquisa-ação**. São Paulo : Cortez Editora, 1988.

YIN, Robert K. **Estudo de caso: planejamento e métodos**. Porto Alegre : Bookman, 2001.



IMAGENS

Imagem 01: Operários, 1933. Óleo/tela 150x205cm. Tarsila do Amaral. Disponível em:

<<http://patrimonioindustrialbrasil.blogspot.com.br/2011/03/sites-de-patrimonio-industrial-na-lista.html>> acesso em 28 jan de 2013.

Imagem 02: Vila Operária de Crespi D'Adda, Itália. Patrimônio Mundial da UNESCO. Disponível em: <<http://www.ecoseven.net/siti-unesco/il-villaggio-ideale-crespi-dadda>> acesso em 28 jan 2013.

Imagem 03: Tate Modern. Antiga Central Elétrica de Bankside, Londres. Disponível em:

<<http://www.artofthestate.co.uk/blog2/index.php/tag/tate-modern/>> acesso em 28 jan 2013.

Imagem 04: Estação Ferroviária Além Paraíba (MG). Disponível em: <<http://ticcihbrasil.blogspot.com.br/2010/08/estacao-ferroviaria-alem-paraiba-mg.html>> acesso em 28 jan 2013.

Imagem 05: Vales da uva Goethe. Fonte: ProGoethe, adaptado por Tatiana do Amaral. Disponível em: <<http://www.progoethe.com.br/>> acesso em 16 dez 2012.

Imagem 06: Vinícola Caruso Mac Donald. Foto: Tatiana do Amaral, 2009.

Imagem 07: Vinícola Cadorin. Foto: Tatiana do Amaral, 2009.



Imagem 08: Paisagem industrial: antiga área industrial recuperada e transformada no Emscher Park. Vale do Ruhr, Alemanha.

Disponível em:

<<http://ensaiosfragmentados.blogspot.com.br/2012/02/revitalizacao-ambiental-do-emscher-park.html#!/2012/02/revitalizacao-ambiental-do-emscher-park.html>> acesso em 28 jan 2013.

Imagem 09: Sistemas de transporte: Ponte Hercílio Luz, Florianópolis, SC, Brasil. Disponível em:

<<http://www.guiadepraias.com.br/fotos.php?id=1689&show=att>> acesso em 28 jan 2013.

Imagem 10: Usina do Gasômetro, Porto Alegre, RS, Brasil.

Disponível em: <<http://www.viagemeviagens.com/2013/a-usina-do-gasometro-e-a-orla-do-guaiba-em-porto-alegre/>> acesso em 28 jan 2013.

Imagem 11: Planimetria geral com indicação das duas vinícolas, Urussanga, SC. Adaptado por Tatiana do Amaral.

Imagem 12: Vista da fachada principal da Vinícola Caruso Mac Donald. Fonte: imagem retirada do vídeo de apresentação da vinícola, 1947 c.

Imagem 13, 14, e 15: Foto aérea, fachada principal e interior da parte desativada da Vinícola Caruso Mac Donald. Fotos: Tatiana do Amaral, 2009.



Imagem 16: Desenho em AutoCAD da fachada principal da Vinícola Caruso Mac Donald. Desenho: Tatiana do Amaral.

Imagem 17, 18, e 19: Fachada principal, fachada lateral e interior da vinícola. Fotos: Tatiana do Amaral, 2009.

Imagem 20: Mina de Sal Wieliczka, Polônia. Disponível em: <<http://www.pastilhascoloridas.com/2012/07/um-lugar-para-arquiteturas-artes-e.html>> acesso em 02 fev 2013.

Imagem 21: Fábrica de Ferro Patriótica, Ouro Preto. Disponível em: <<http://www.defender.org.br/justica-mantem-decisao-que-obriga-mineradora-vale-a-preservar-primeira-fabrica-de-ferro-do-pais/>> acesso em 02 fev 2013.