

Neoclassicismo



Universidade Federal de Santa Catarina
Centro Tecnológico
Programa de Pós-Graduação em Arquitetura e Urbanismo

Disciplina: Ideia, método e linguagem
Professora: Sonia Afonso

Bárbara d'Acampora
Jacinta Milanez Gislou
Thais de Carvalho Larcher
Virgínia Gomes de Luca

O poder e a erudição na Europa ocidental foram representados no século XVIII e na primeira metade do século XIX pela arquitetura neoclássica, a arquitetura grega e romana atualizada com novas finalidades e tecnologias.

A invenção do projeto do renascimento inicial e do alto renascimento deu lugar a uma arquitetura mais arqueologicamente correta à medida que a cultura do mundo antigo era progressivamente revelada, documentada e disseminada.

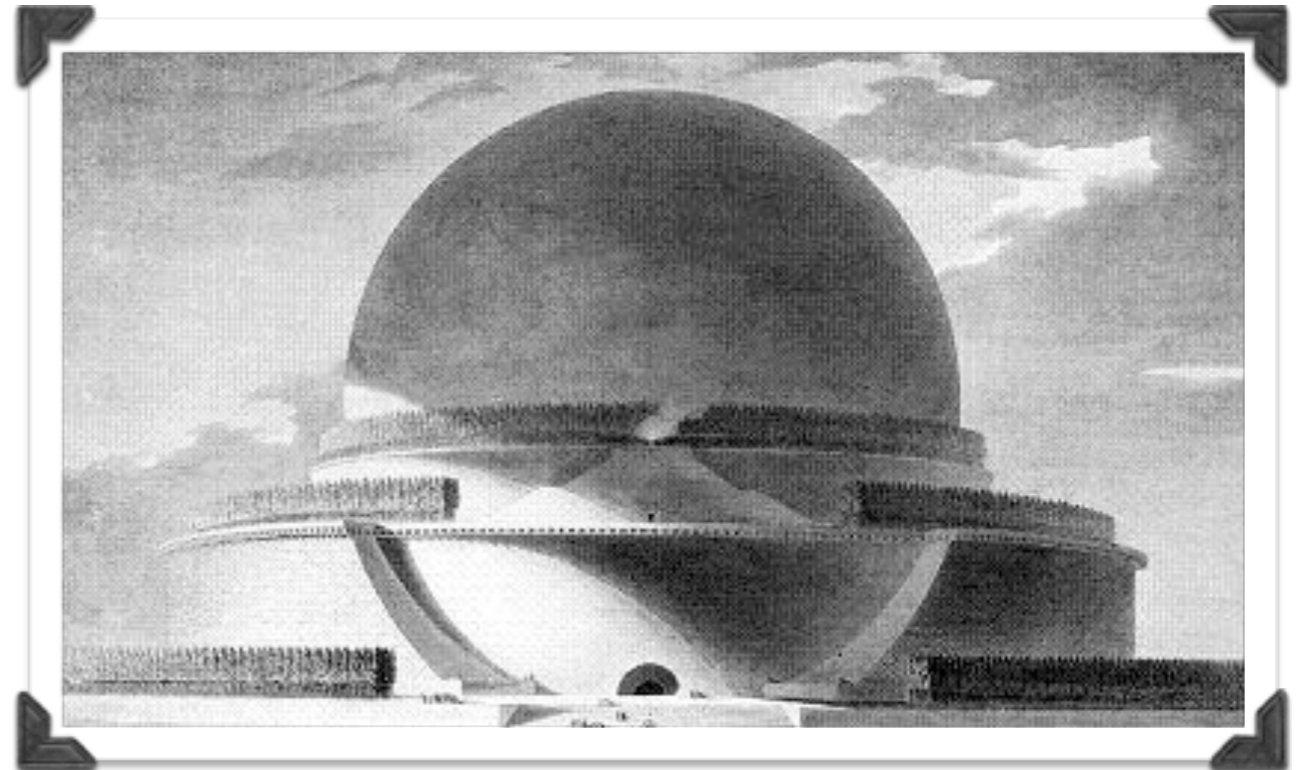


Imagem I. : Etienne-Louis Boulée, Monumento a Newton.

Esse novo classicismo foi visto como ideal para a ambição das poderosas potências europeias, quer as autocráticas, quer as que experimentavam o início da democracia para os quais simbolizavam uma ligação com os ideais republicanos da Roma e da democracia dos estados gregos.

O neoclassicismo conseguiu servir a vários objetivos: uma fachada nobre para casas de campo, prefeituras, estações ferroviárias.



Imagem 2. Memorial Thomas Jefferson, Washington D.C., 1939 - 1943.



Imagem 3. La Madeleine, Paris, a construção começou próxima do ano 1764 por Contant d'Ivry,



Imagem 4. Salão de Mármore, Kedleston Hall, 1757 – 1770.



Imagem 5. Salinas Reais, Arc-et-Senans, 1774 – 1779. Claude Nicolas Ledoux.



Imagem 6. Portão de Brandemburgo, Berlim, 1789 - 1793.



L'ARC DE TRIOMPHE

Imagem 7. Arco do Triunfo de L'Etoile, Paris, a partir de 1808.



Imagem 8. Monumento a Lincoln, Washington, D.C., 1911 - 1922.



Imagem 9. Universidade da Virginia, Charlottesville, 1817 – 1826, Thomas Jefferson.

Antiga Casa da Alfândega



Imagem 10. Antiga Casa da Alfândega, 1875-76.

A antiga Alfândega de Florianópolis tombada em 1975, como patrimônio nacional, é um notável exemplar da arquitetura oficial brasileira, constituindo-se em uma das poucas construções genuinamente neoclássicas de Santa Catarina.

Segundo consta no Arquivo Noronha Santos a data de seu tombamento é de 11/03/1975, processo número 0914-T-74, e está inscrito nos livros: Histórico (inscrição número 454) e de Belas Artes (inscrição número 522).



Imagem 11. – Vista de Florianópolis antes do aterro, 1956.



Imagem 12. Vista da Rua Conselheiro Mafra (antiga Rua Altino Correia), 1956.

O edifício da Antiga Alfândega foi construído em 1875-76 em substituição à sede anterior incendiada perto de dez anos antes. Construído em alvenaria de pedra e cal é de estilo de filiação neoclássica composto de três corpos: o central e dois armazéns laterais, com telhados independentes rematados por platibanda e a característica de ser o madeiramento suportado por colunas dóricas de ordem monumental.

É uma construção retangular sólida e imponente, com o térreo predominantemente cheio. Possui fachadas iguais duas a duas com cantaria trabalhada com esmero em seus requadros, certamente trazidos e esculpados do Rio de Janeiro.



Imagem 13. Vista do Mercado Público e Alfândega na década de 1960.



Imagem 14. Antiga Alfândega fachada Rua Conselheiro Mafra - década de 1990.

Após ser sede da Alfândega de Nossa Senhora do Desterro, atual Florianópolis, serviu como escritório e depósito de mercadorias por quase um século. Posteriormente abrigou instituições públicas, sendo, mais tarde, já na condição de bem tombado nacionalmente, destinado ao uso cultural. Em 29 de setembro de 1987, passa a funcionar no prédio, o Escritório Técnico da então chamada Secretaria do Patrimônio Histórico e Artístico Nacional – SPHAN/ PróMemória (atual IPHAN).

Abrigo até recentemente a 11ª/SR/IPHAN/SC no pavimento superior e parte do térreo, e, em cada um dos armazéns laterais, estão situados respectivamente a Associação dos Artistas Plásticos – ACAP e a Loja de Venda de Artesanato da Fundação Catarinense de Cultura



Imagem 15. Centro de Florianópolis na década de 1960.



Imagem 16. Cidade Panorâmica 1960.

Situado estrategicamente na área central da capital de Santa Catarina foi testemunho das mudanças na paisagem ocorridas ao longo do tempo. As obras de restauração, conservação e manutenção foram realizadas na edificação a partir da data de seu tombamento.



Imagem 17. Antiga Alfândega e Largo da Alfândega 1994.

Análises

Baseada em Pause & Clarck

Implantação

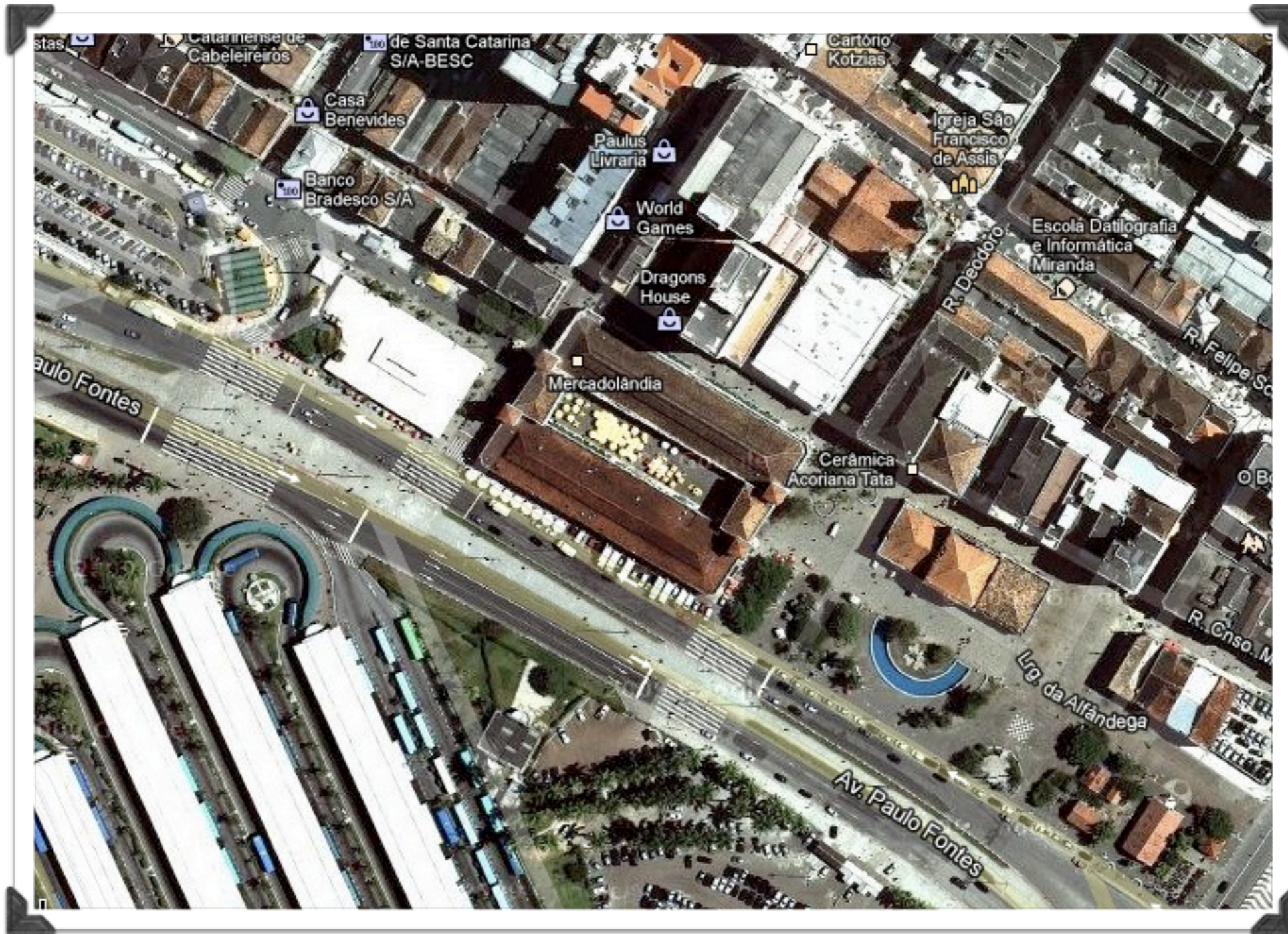


Imagem 18. Implantação - Casa da Alfândega

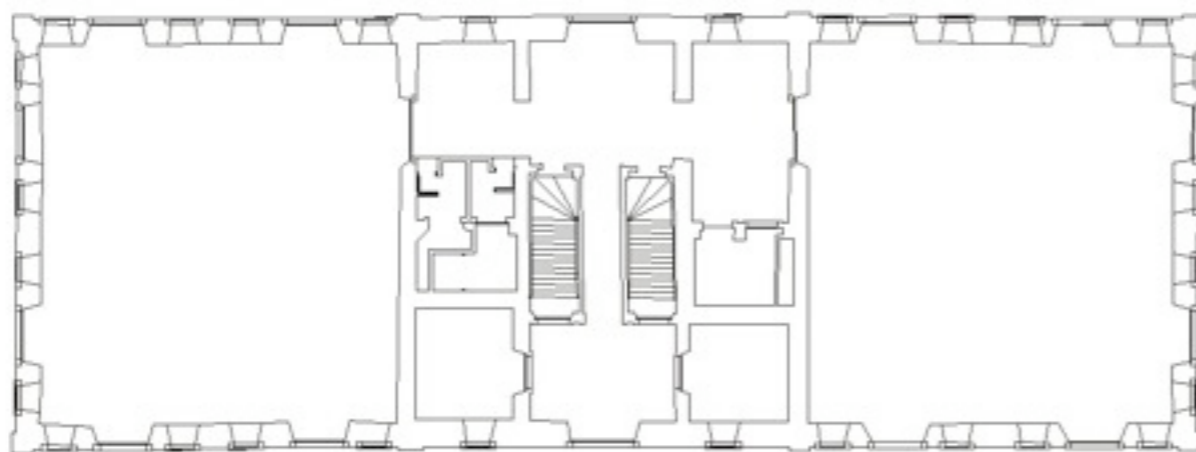


Imagem 19. Planta seção - térreo

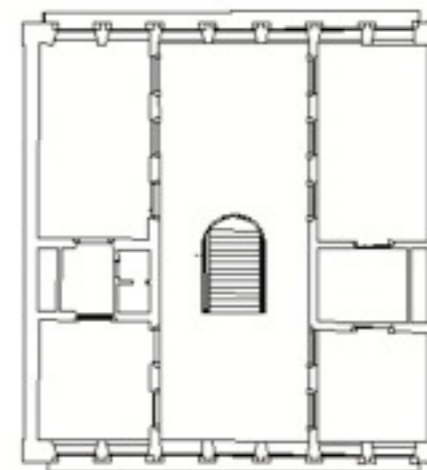


Imagem 20. Corte

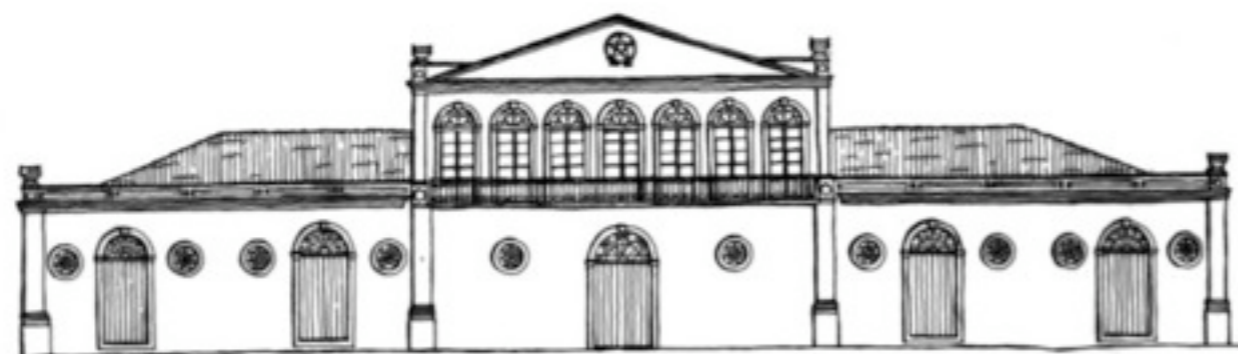


Imagem 21. Fachada da casa da Alfândega

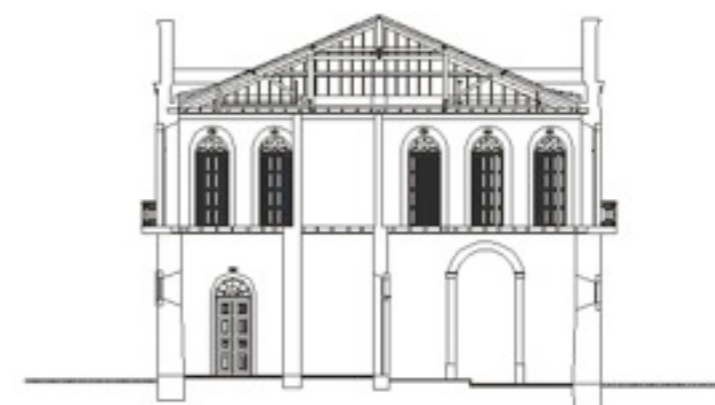
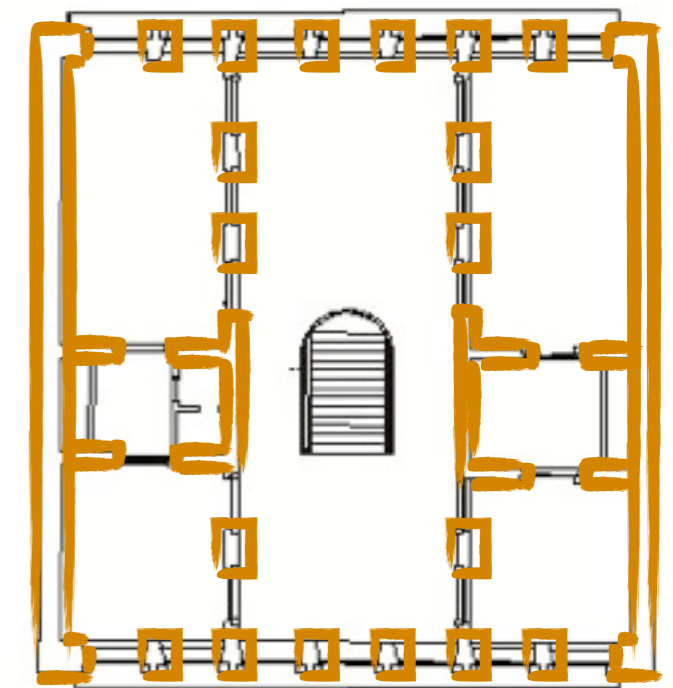
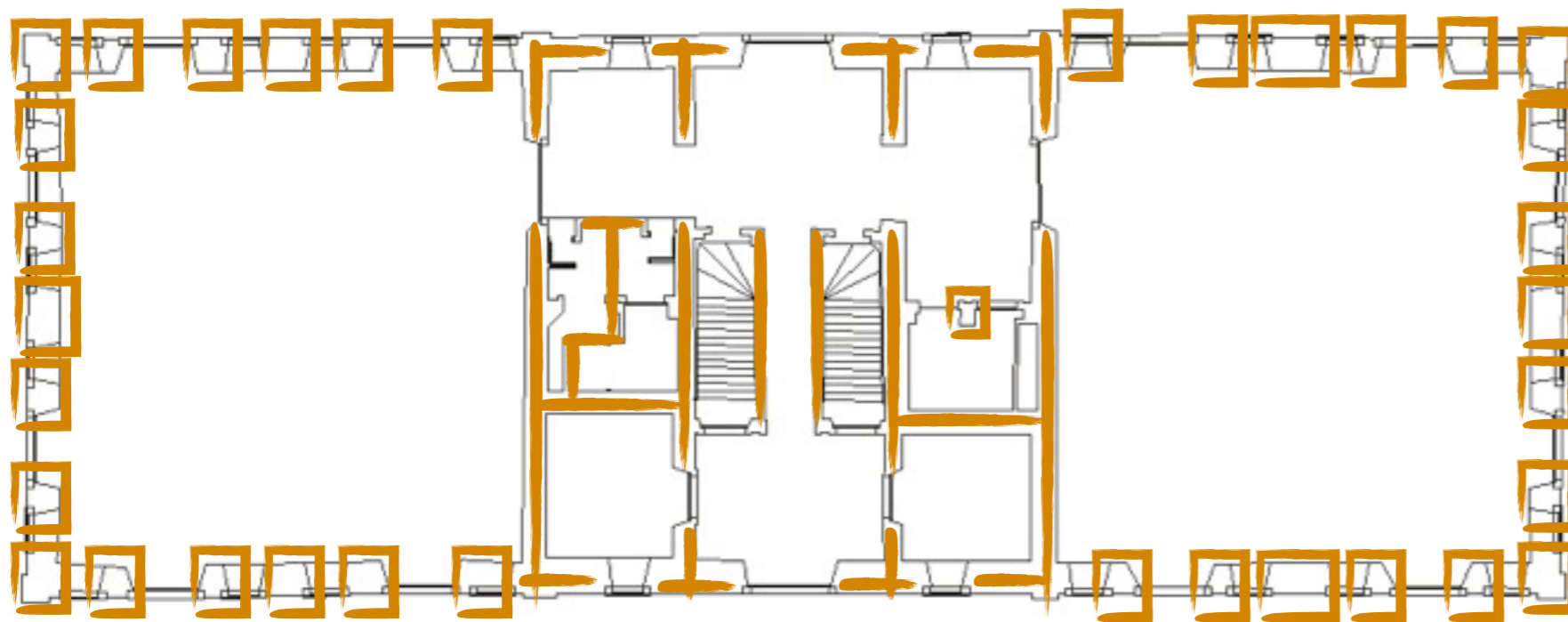
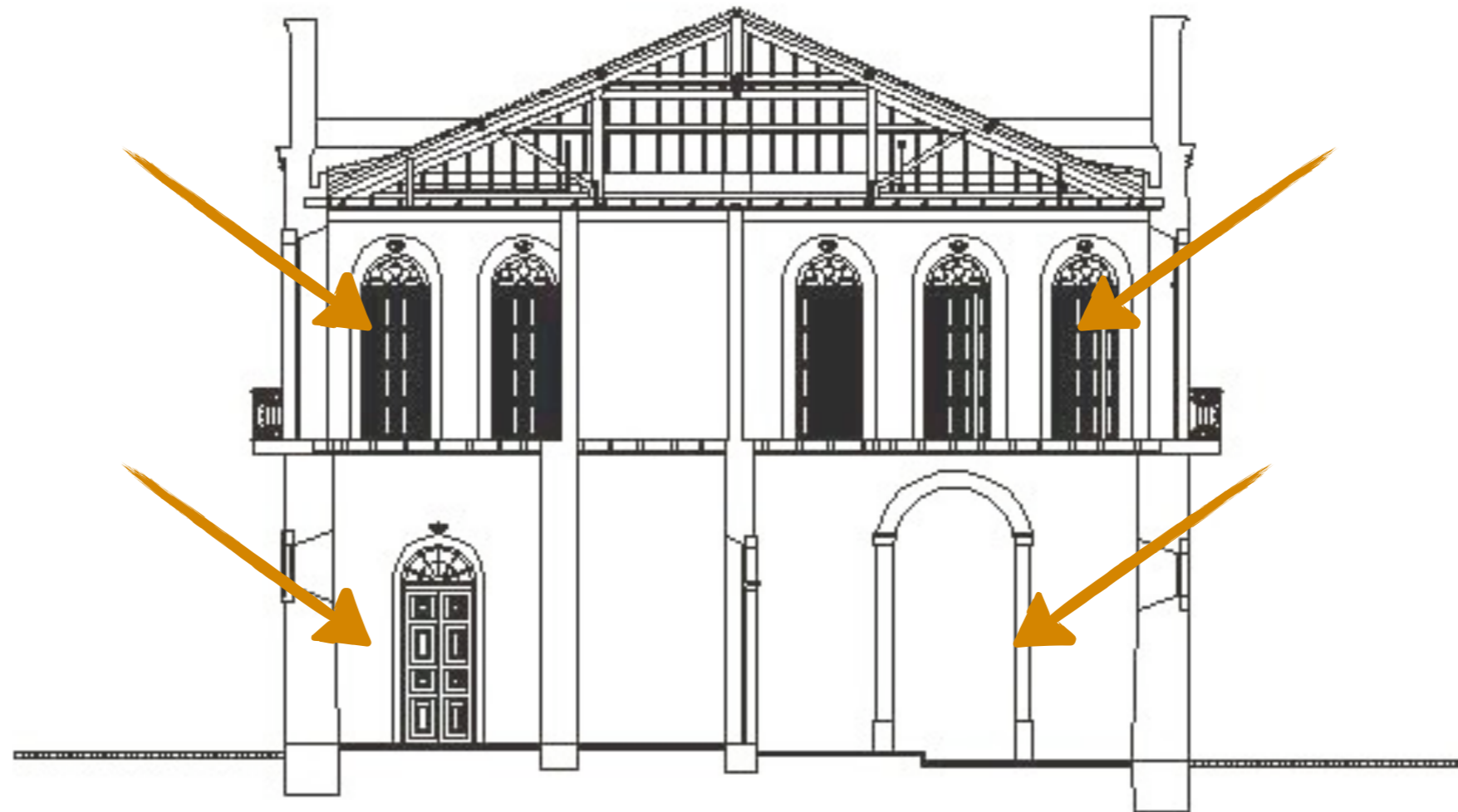


Imagem 22. Planta seção - superior

Estrutura térreo e superior



Iluminação natural

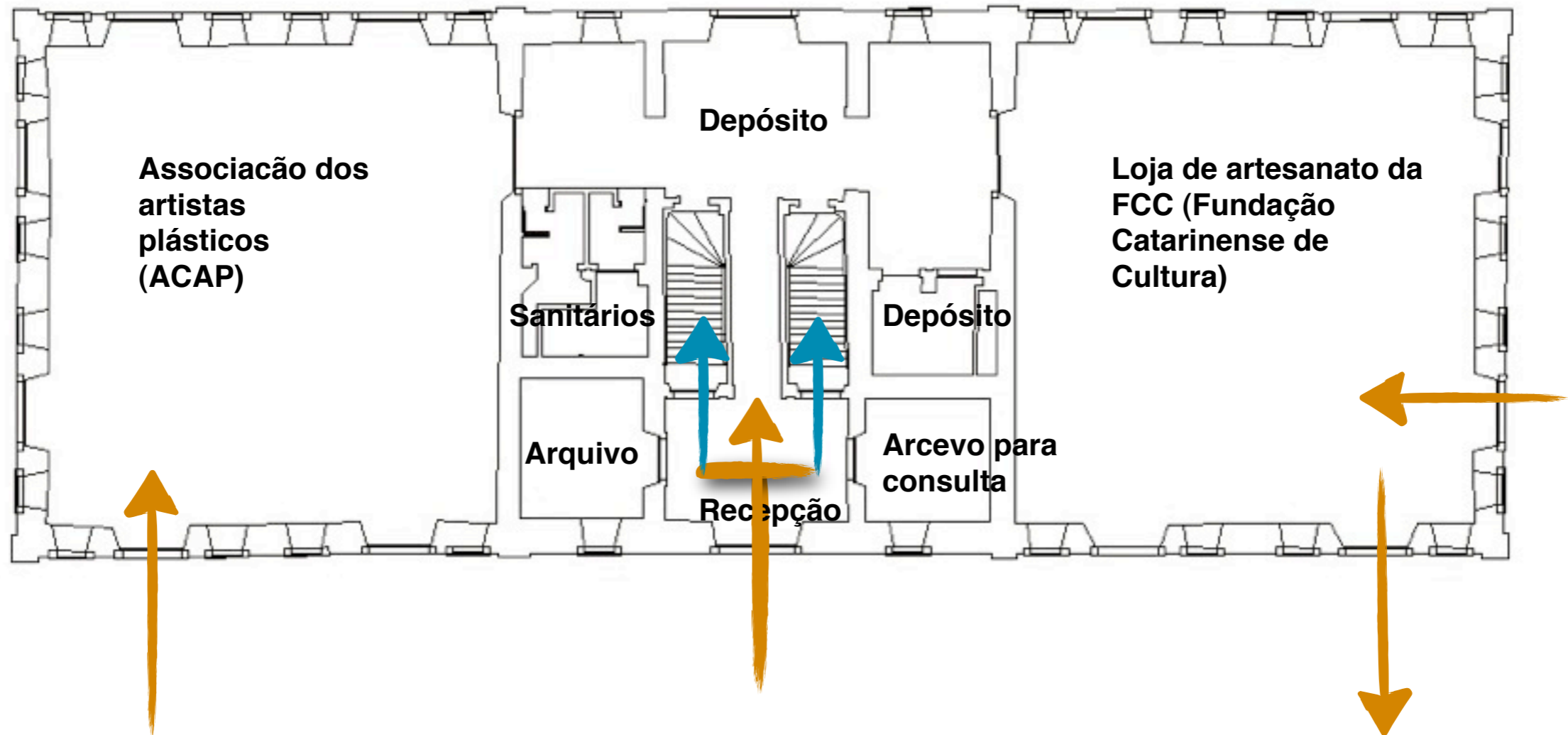


Massa



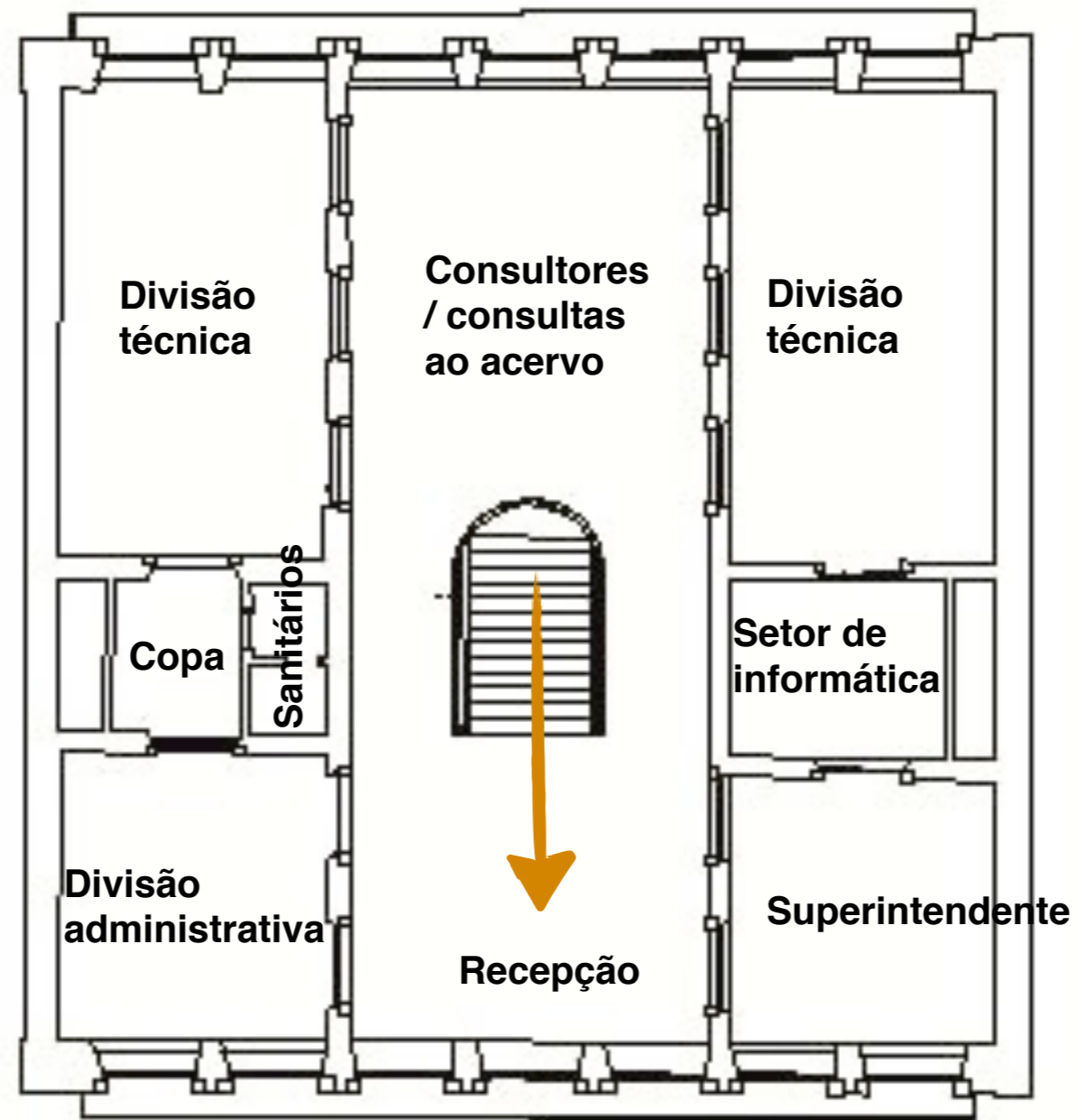
Principal
Secundária

Circulação/ Espaço Uso

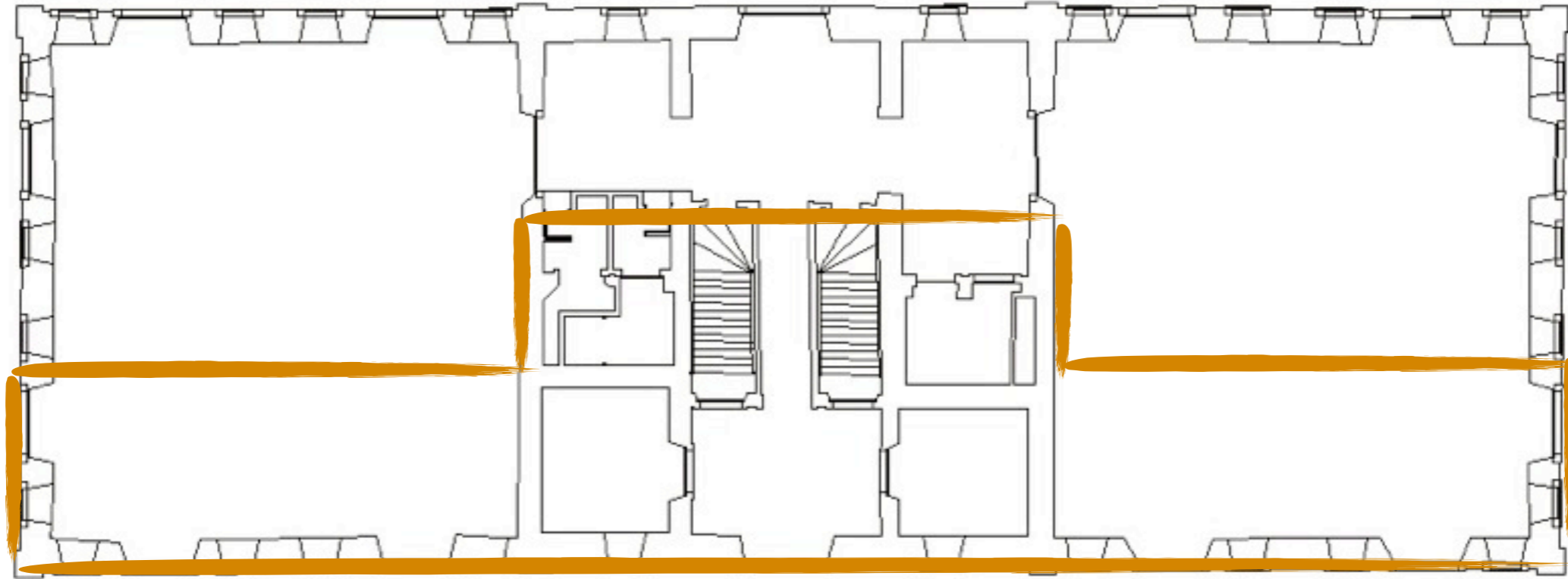


Principal
Secundária

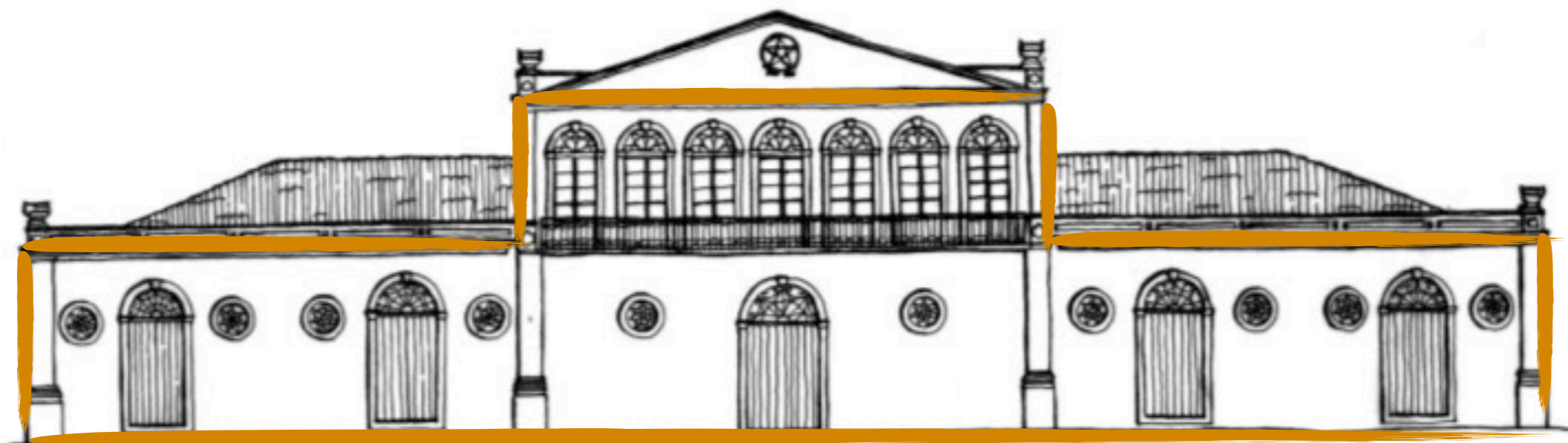
Circulação/ Espaço Uso



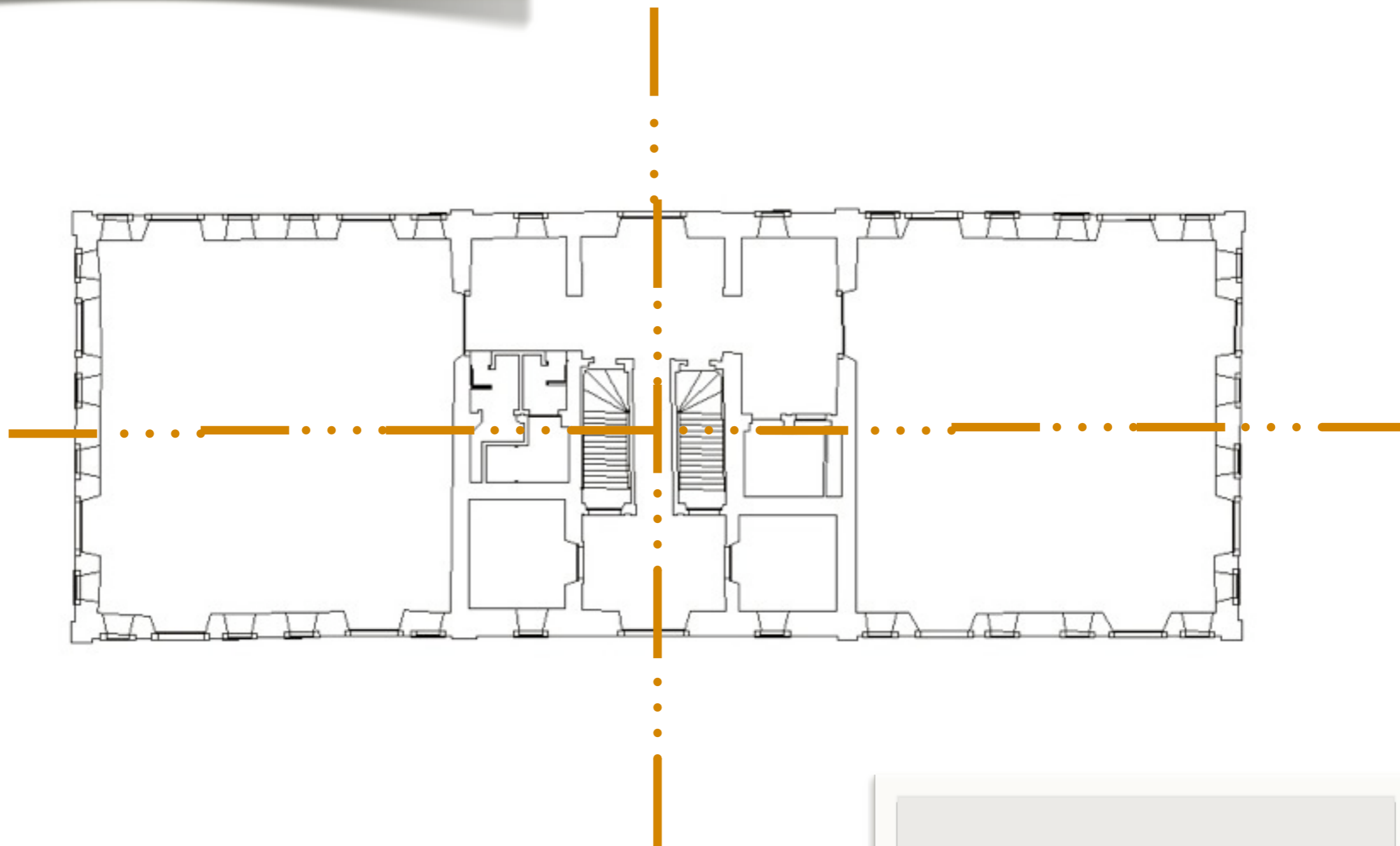
Planta/ Corte



Planta seção - térreo

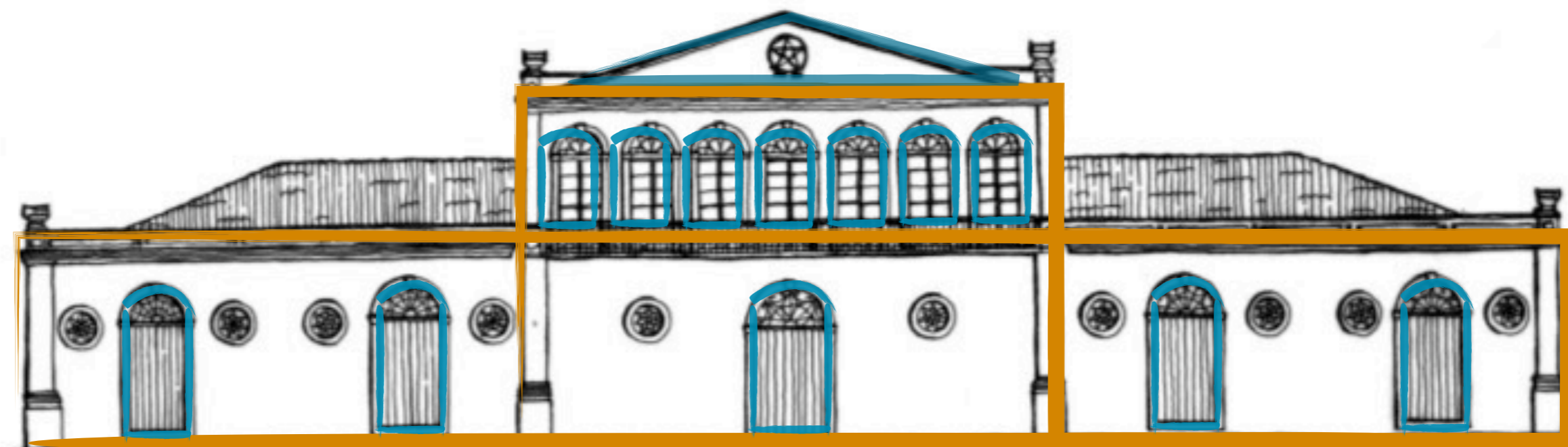


Simetria / Equilíbrio



— · · · — Equilíbrio

Repetitivo/ Singular

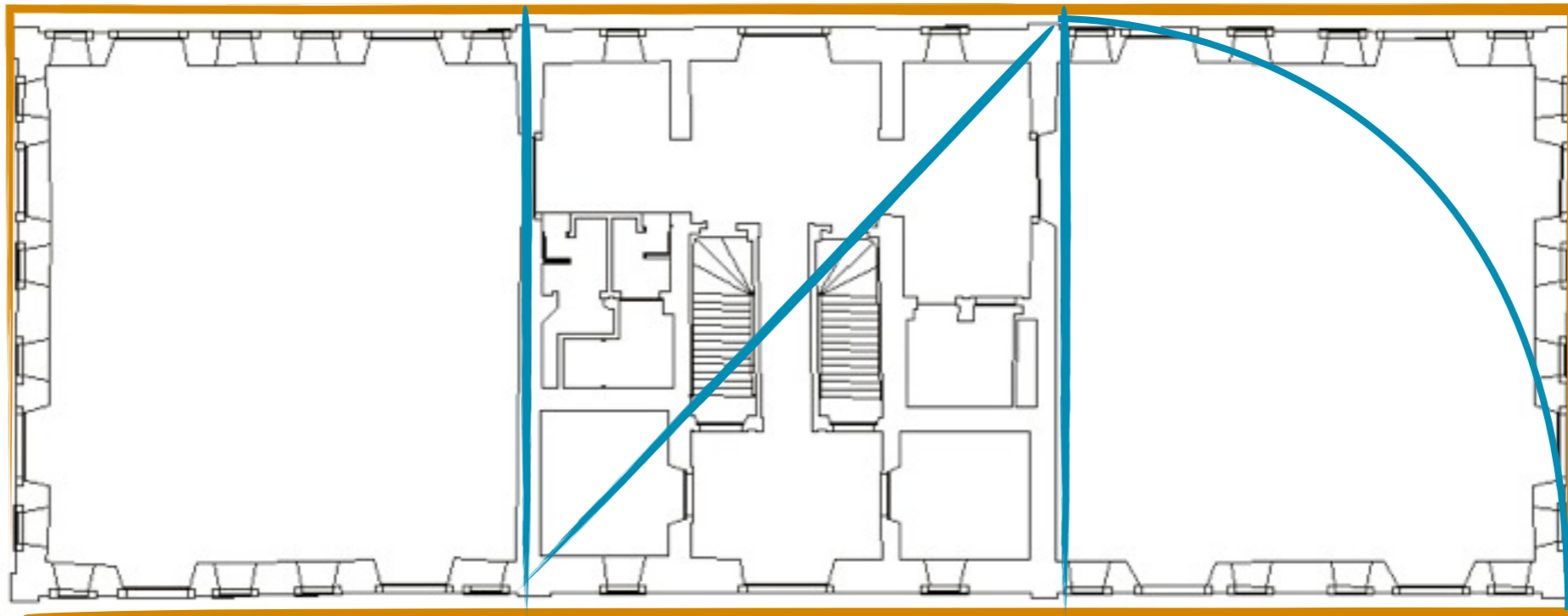


Repetitivo



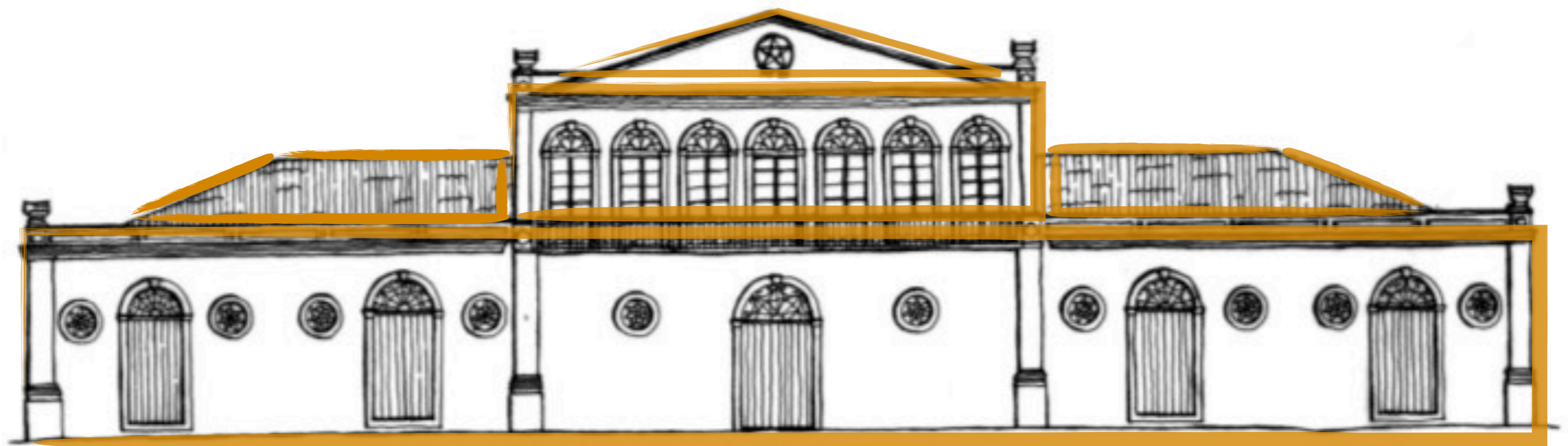
Singular

Geometria



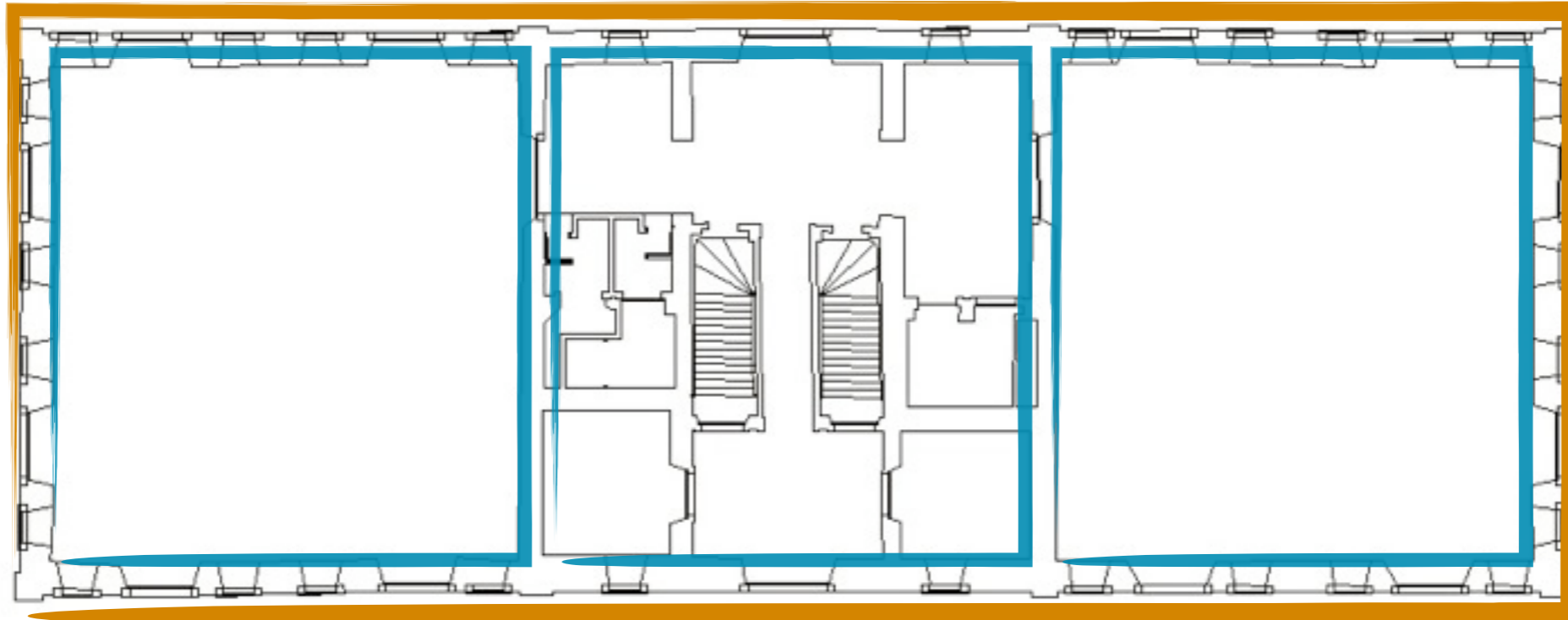
 Geometria 1.6

Adição e subtração



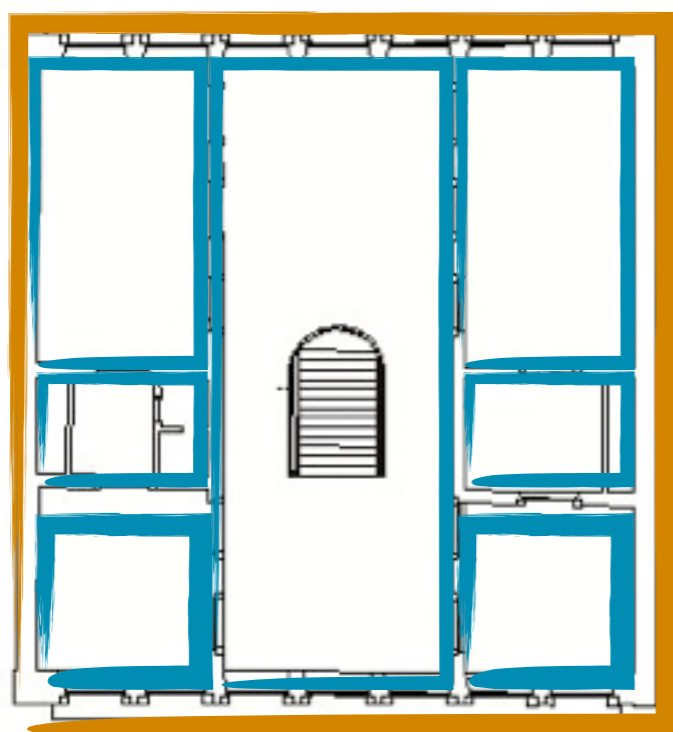
Adição

Hierarquia

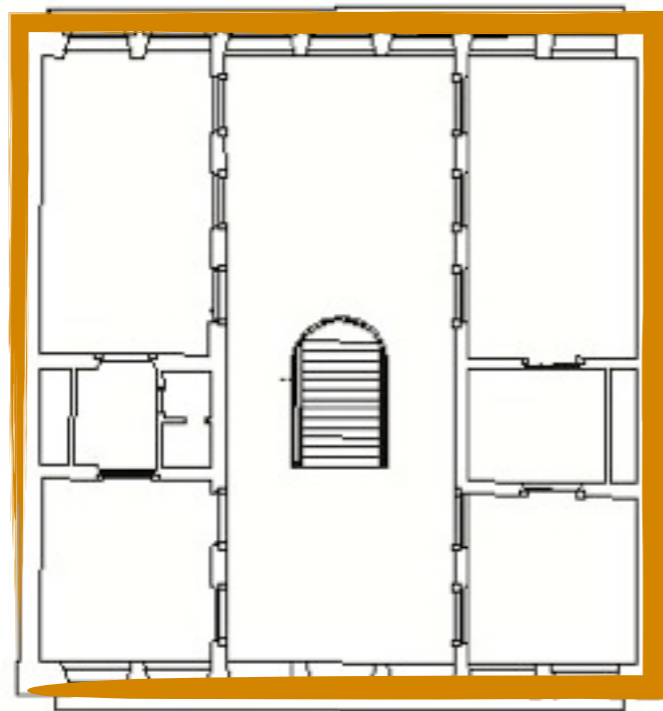
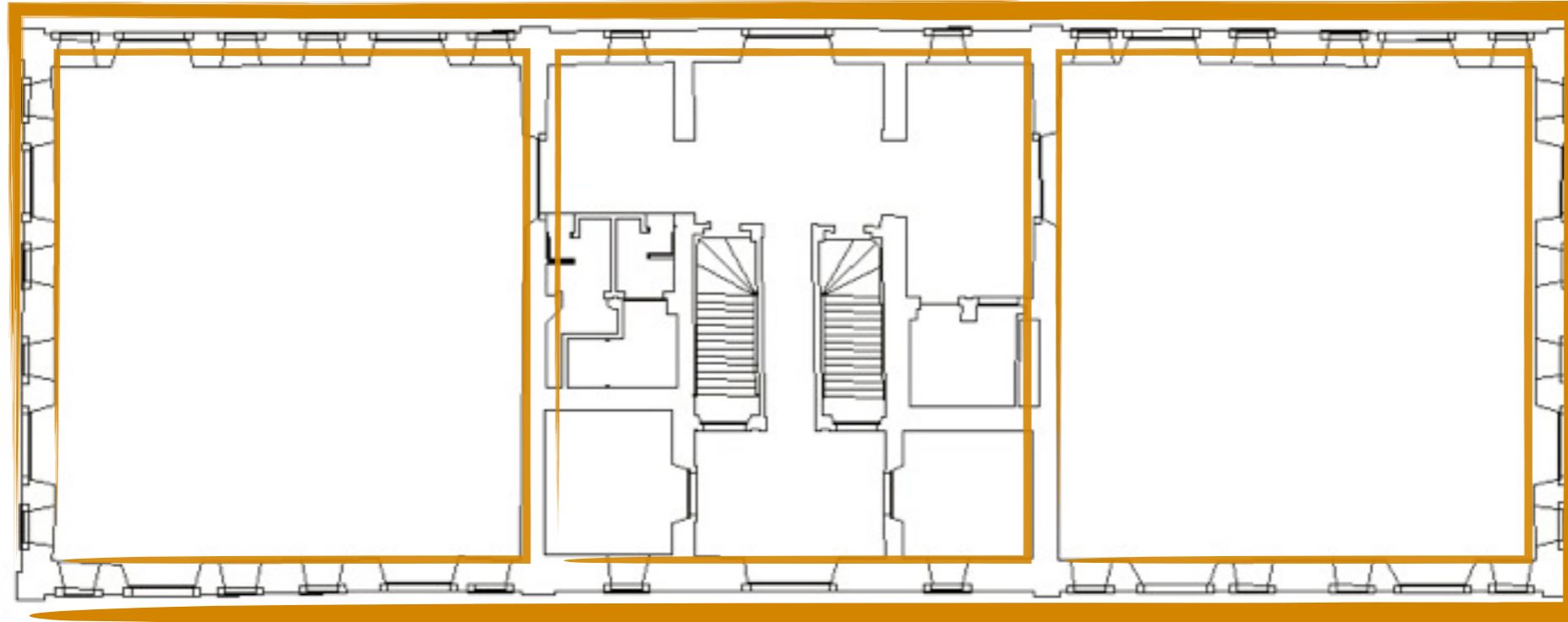


- + dominante
- dominante

Unidade e conjunto



Partido



Referências

GLANCEY, Jonathan. A história da arquitetura. São Paulo: PUC, 2001. 240 p.

PAUSE, Michael & CLARK, Roger H. – Arquitectura: temas de composición. México. Gustavo Gili. 1987.

Imagem 1. Disponível em <<http://arquitetandoblog.wordpress.com/2009/05/>> Acesso em 2 ago. 2011

Imagem 2. Disponível em <<http://www.nationaltrust.org.uk/main/w-vh/w-visits/w-Imagem> > Acesso em 2 ago. 2011

Imagem 3. Disponível em <[findaplace/w-kedlestonhall/w-kedleston-weddings.htm](http://www.findaplace.com/uk/england/weddings/w-kedleston-hall/w-kedleston-weddings.htm)> Acesso em 2 ago. 2011

Imagem 4. Disponível em <http://pt.wikipedia.org/wiki/Igreja_de_la_Madeleine> Acesso em 1 ago. 2011

Imagem 5. Disponível em <[http://www.nationaltrust.org.uk/main/w-vh/w-visits/w-findaplace/w-kedlestonhall/w-kedleston-weddings.htm](http://www.nationaltrust.org.uk/main/w-vh/w-visits/w-findaplace/w-kedleston-hall/w-kedleston-weddings.htm)> Acesso em 2 ago. 2011.

Imagem 6. Disponível em <http://pt.wikipedia.org/wiki/Port%C3%A3o_de_Brandemburgo> Acesso em 1 ago. 2011

Imagem 7. Disponível em <http://omeumundoempostais.blogspot.com/2007_09_01_archive.html> Acesso em 2 ago. 2011

Imagem 8. Disponível em <http://pt.wikipedia.org/wiki/Lincoln_Memorial> Acesso em 2 ago. 2011.

Imagem 9. Disponível em <[http://pt.wikipedia.org/wiki/Monticello_e_Universidade_da_Virg%C3%ADnia_em_Charlottesville](http://pt.wikipedia.org/wiki/Monticello_e_Universidade_da_Virg%C3%A9nia_em_Charlottesville)> Acesso em 2 ago. 2011

Imagem 10. Disponível em <<http://www.flickr.com/photos/pedrodefreitasjr/page19/>> Acesso em 2 ago. 2011

Imagem 11 / 12. Disponível em IPHAN Acesso em 2 ago. 2011

Imagem 13. Disponível em <<http://Bruxo-els>> Acesso em 3 ago. 2011

Imagem 14. Disponível em 11ª SR/ IPHAN/ SC> Acesso em 2 ago. 2011

Imagem 15 / 16. Disponível em <<http://Bruxo-els>> Acesso em 2 ago. 2011

Imagem 17. Disponível em 11ª SR/ IPHAN/ SC Acesso em 2 ago. 2011.

Imagem 18. Disponível em em <<http://maps.google.com.br/>>. Acesso em 10 set. 2011

Imagem 19. Disponível em <<http://ecocamisetas.blogspot.com/2010/07/eco-casa-da-alfandega.html>> Acesso em 2 ago. 2011

Imagem 20 / 21/ 22 - Disponível em 11ª SR/ IPHAN/ SC. Acesso em 2 ago. 2011.