



HYDRA – GRÉCIA – HYDRA – GRÉCIA - HYDRA - GRÉCIA



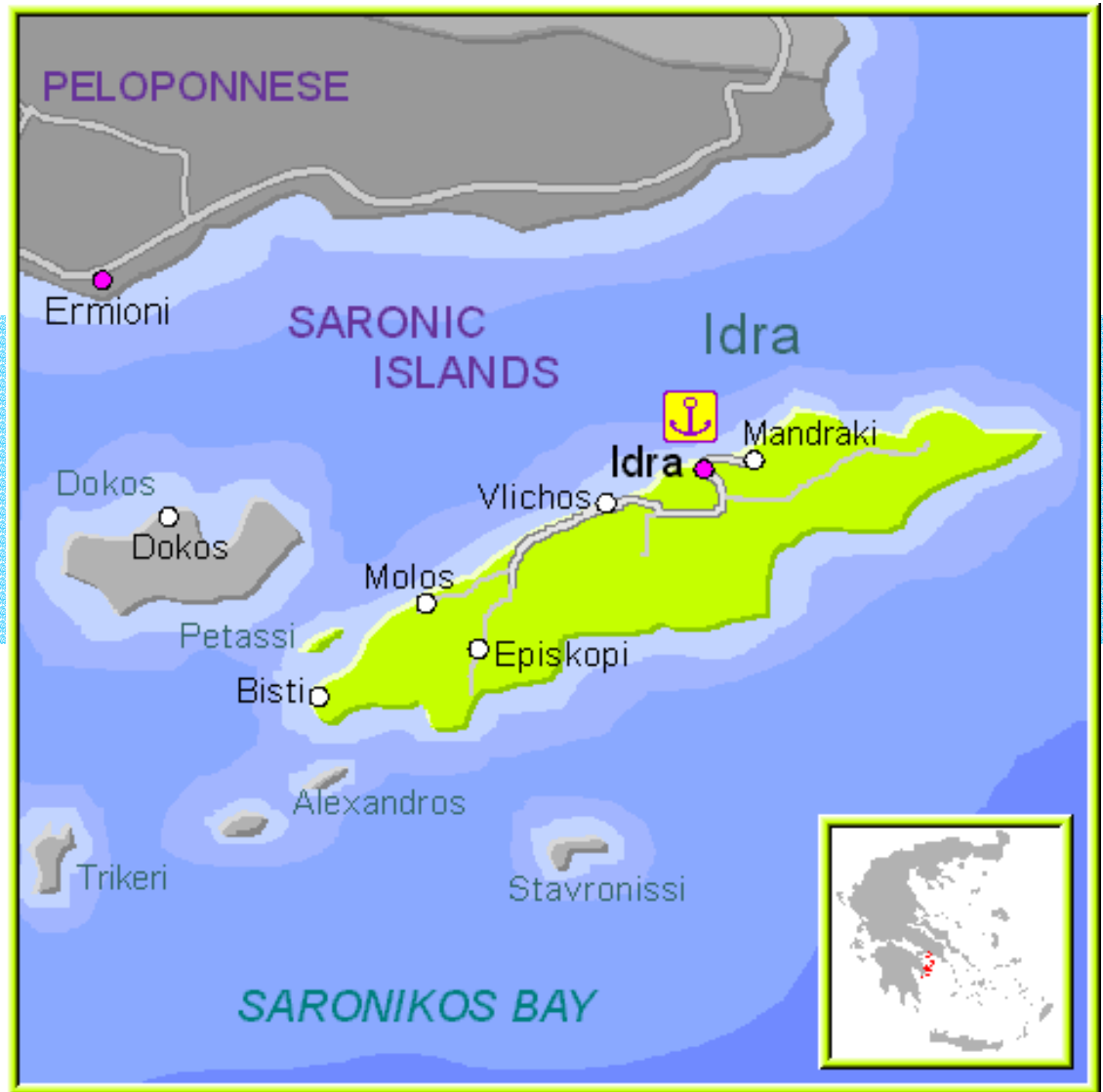
A Grécia possui mais de 6000 ilhas, das quais 200 são habitadas.

As Ilhas estão divididas por regiões: Ilhas Jônicas, Cíclades, Dodecaneso, Espóradas, Ilhas do norte do Egeu e as do Golfo Sarônico (Sarônicas).

São distintas entre si pela topografia, vegetação, arquitetura, gastronomia, e características culturais.

Habitantes: 1 300 000 (nas Ilhas)

A ilha de Hydra tem uma extensão de 50 Km, e montanhosa, tendo menos vegetação que outras ilhas do Golfo Sarônico. Seu centro urbano cresceu organicamente, no lado norte da ilha, tendo aproximadamente 13000 habitantes atualmente.

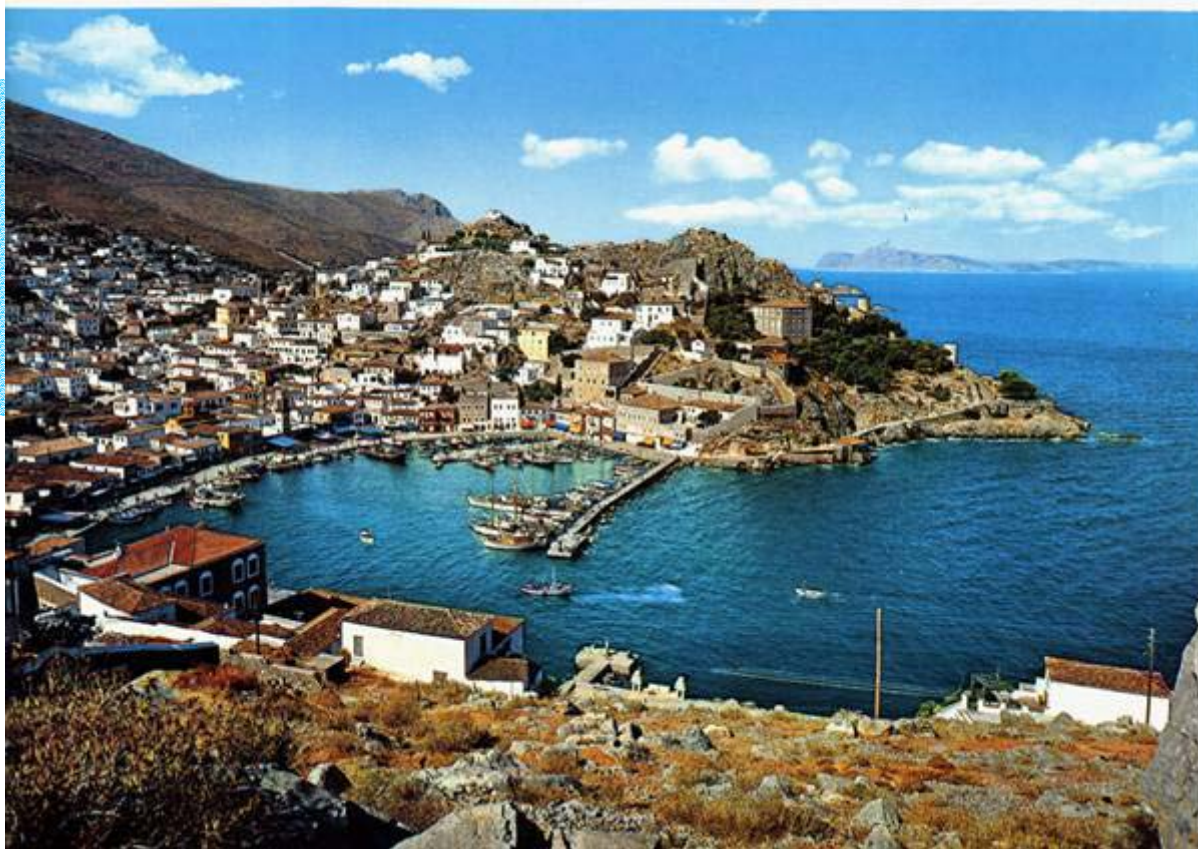


Fonte: <http://viagensimagens.com/ilhasgregas.htm>. Acessado em 08/11/2004.



Hydra localiza-se a três horas de barco de Atenas, onde há transporte diário para a ilha. De Atenas à Hydra, o Golfo Sarônico está salpicado de lugares arqueológicos, de portos e povos típicos. É possível encontrar todos os tipos de paisagem marinha do país (altas montanhas sobre o mar, costas baixas, relevos com árvores ou rochosos e áridos).

A paisagem pitoresca de Hydra e seu caráter único contribuíram para a transformação em um lugar cosmopolita, ideal para férias e descanso, onde artistas e intelectuais passam temporadas.



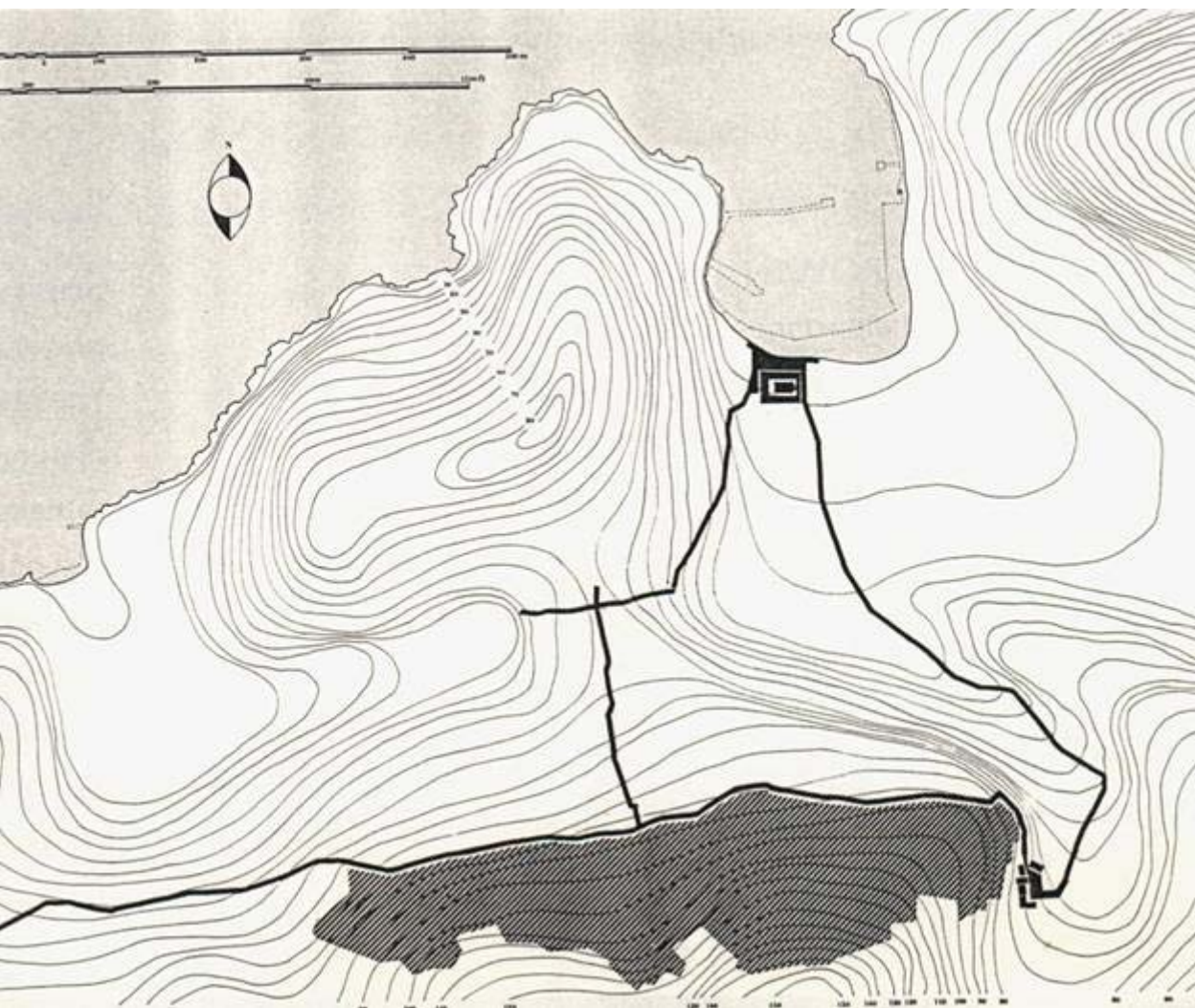
Fonte: Editions C. Gouvoussis

O primeiro lugar a ser ocupado na ilha de Hydra foi Episcopi, assinalado no mapa abaixo. Este lugarejo era formado por pastores e colonos que buscavam proteção contra piratas ocupando o lado sul da ilha. O solo pobre e limitado foi uma das razões da busca de outros meios de sobrevivência. Em 1640, a construção do Monastério, próximo ao mar do lado norte da ilha, marca a mudança da economia do local que se volta ao comércio marítimo.

O monte Ere, também circulado no mapa abaixo, é a mais alta torre natural da ilha.



HYDRA 1650-1750



Fonte: MICHAELIDES

O povoado original chamava-se kiafa. Em 1680, 370 casas já existiam no local, voltado ao norte, implantado na parte mais alta da encosta. Estima-se que 1850 pessoas viviam no lugar nesta data. Hoje, este local está em ruínas, mas sabe-se que a arquitetura que aqui existia era a mesma encontrada em alguns lugares do Mar Egeu, caracterizadas pelos grandes muros defensivos e pelas casas que passavam sobre as ruas, tipologia muito encontrada ainda hoje no local.



“Ruas que cortam as casas”

Fonte: MICHAELIDES

HYDRA 1750-1774



Os muros defensivos de Kiafa foram ultrapassados e a cidade cresceu em direção ao mar, cada vez mais próxima do porto.

Em 1750 já havia 604 famílias e aproximadamente 3000 pessoas.

Em 1765 os registros já indicavam 667 famílias e em 1770, 706.

O comércio marítimo se fortalecia cada vez mais

HYDRA 1774-1815

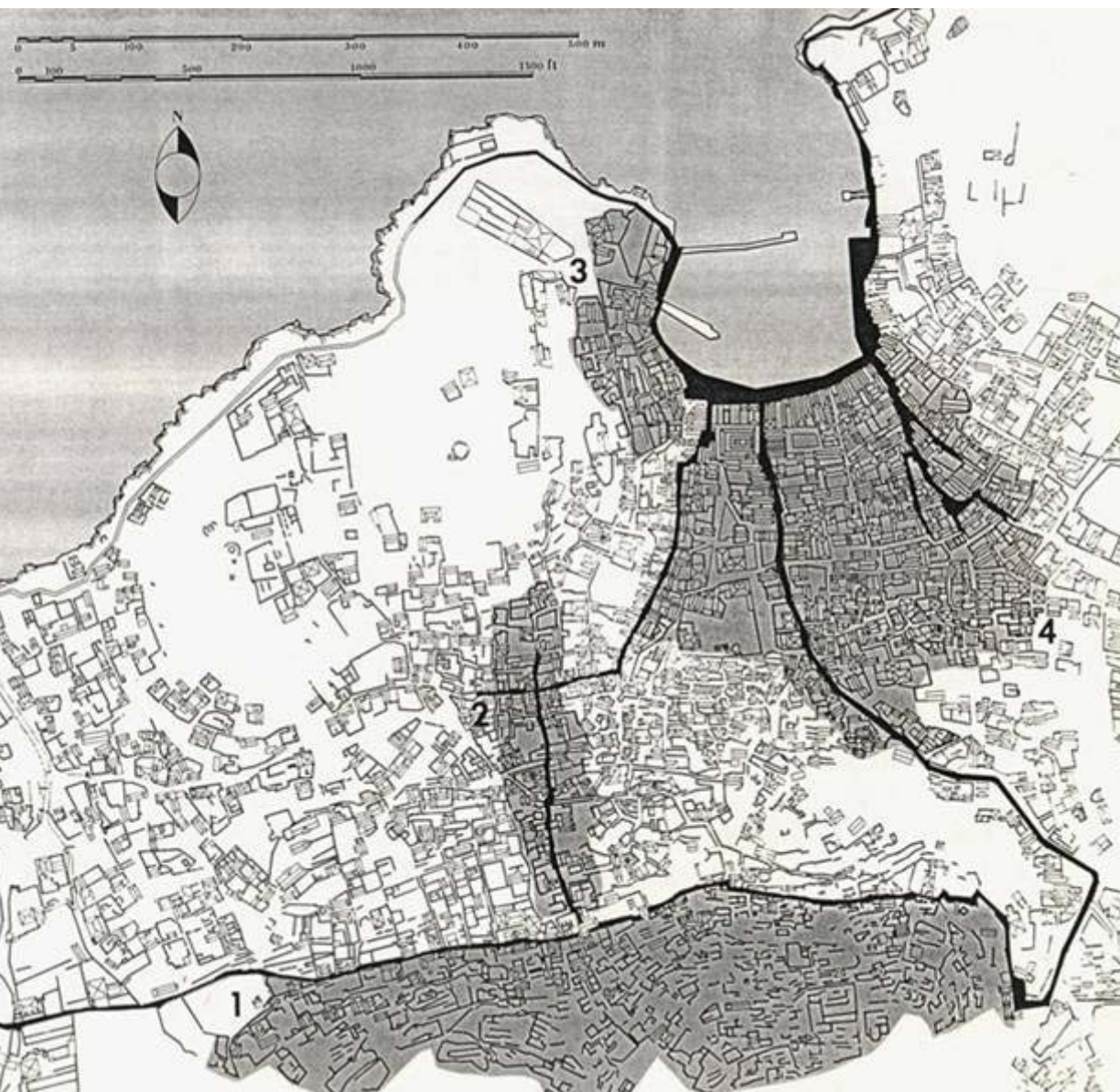


Após 1774, Hydra é marcada por um “boom” econômico. Em 1794 já registra 2234 casas, com um população de aproximadamente 11000 habitantes.

A população chega a 28500 habitantes, dos quais muitos refugiados de guerras. O abandono de Kiafa se deu já que a população não precisava mais se proteger entre os muros e também o lado oeste do porto começou ser ocupado - anteriormente este lado não fora ocupado por estar voltado ao sol forte do oeste.

Fonte: MICHAELIDES

MUDANÇAS DO CENTRO URBANO DE HYDRA



1- Town on a slope

É a primeira centralidade de Hydra, Kiafa.

2- saddle town

Marca bem os anos após 1750 quando a cidade começa crescer em direção ao mar.

3- Hilltop town

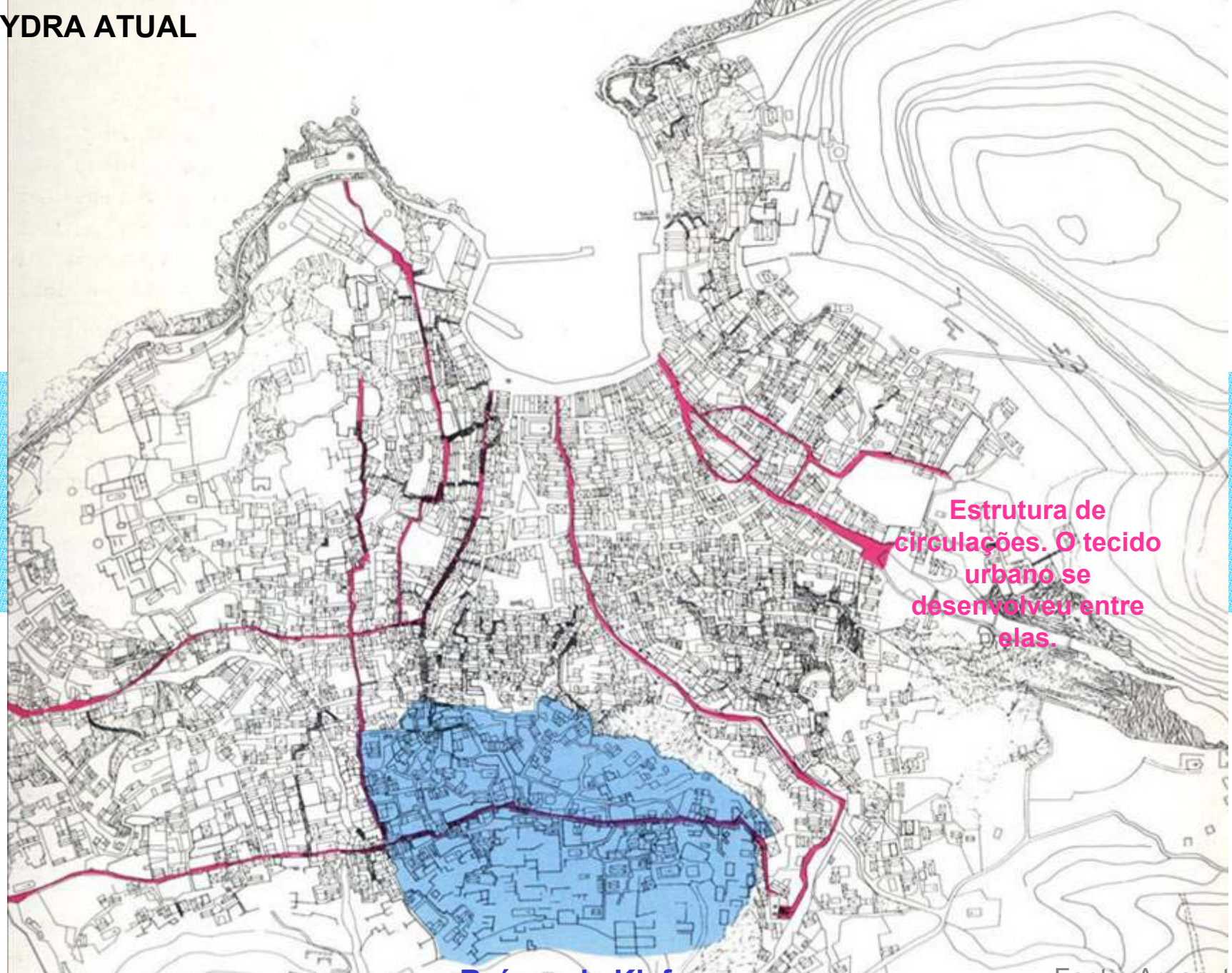
A área onde encontramos a Voulgaris house, lugar onde viviam as pessoas com maior poder econômico da cidade.

4- Valley Town

Representa o centro portuário, centralidade que predominou.

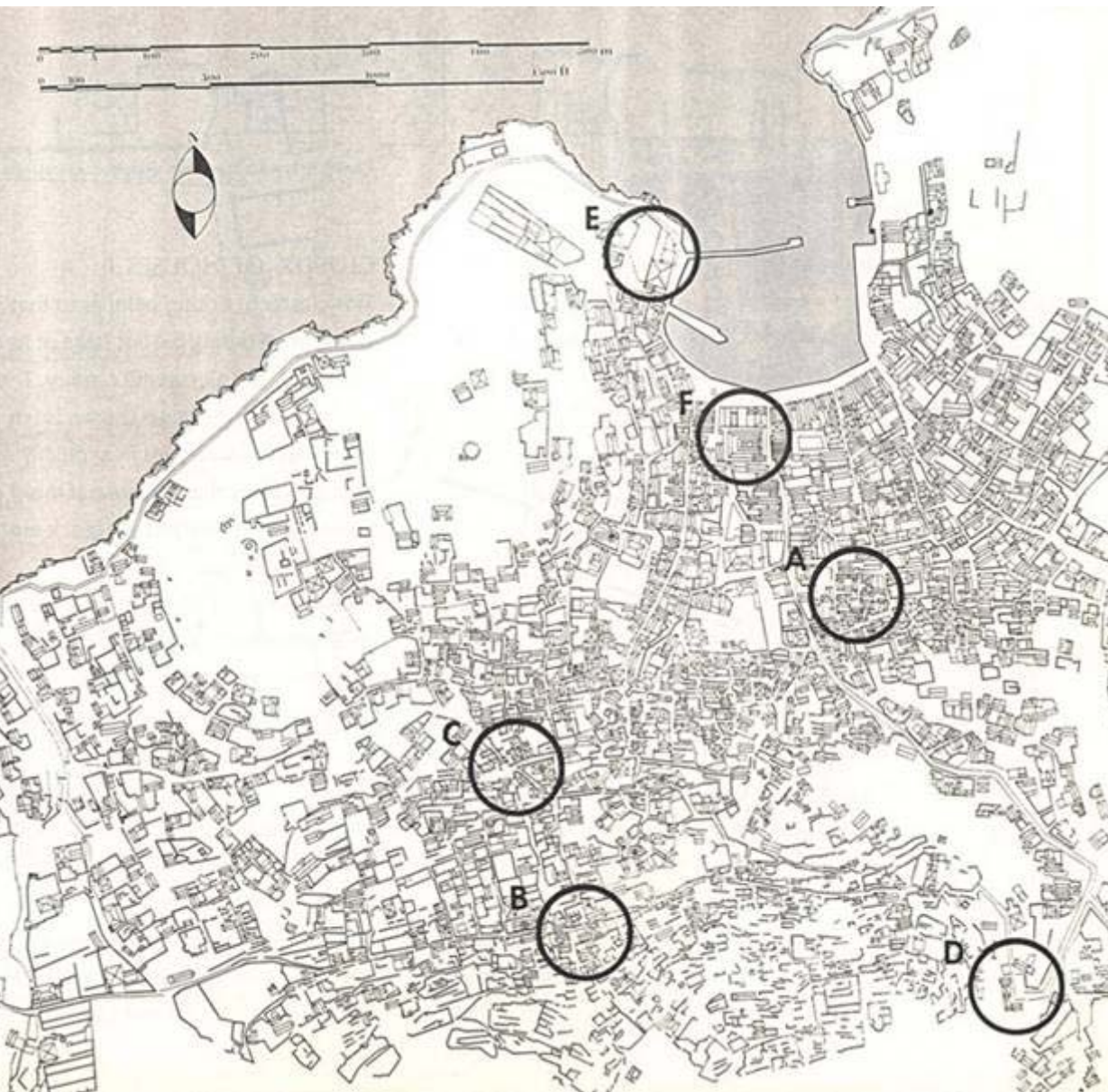
(Ernst Egli apud Michaelides)

HYDRA ATUAL



Estrutura de circulações. O tecido urbano se desenvolveu entre elas.

PARTES DO TECIDO URBANO DE HYDRA



A- Conjunto de casas I

B- Conjunto de casas II

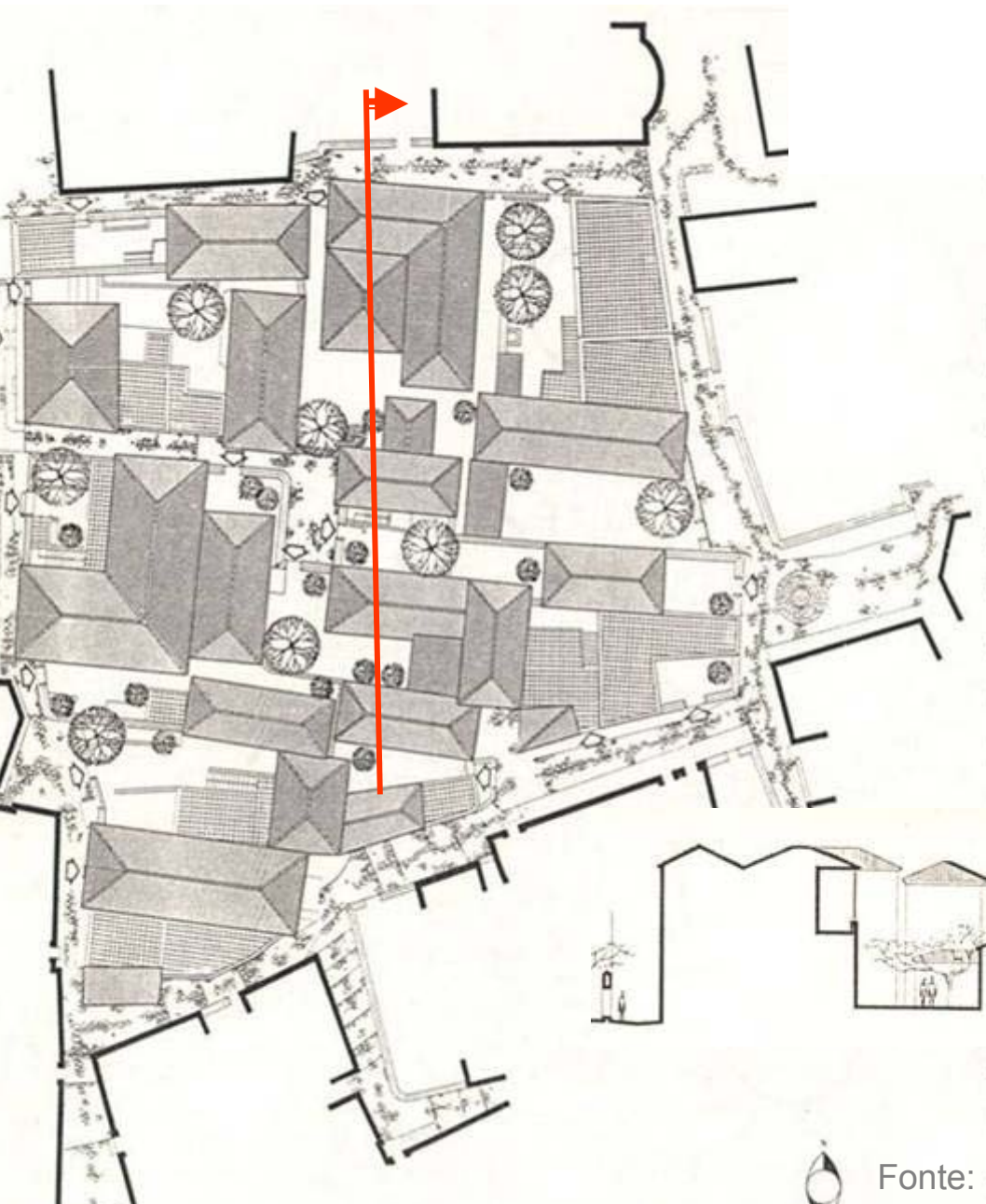
**C- Uma rua característico
de Hydra (Street study)**

**D- Poços Gêmeos
(Twin Wells)**

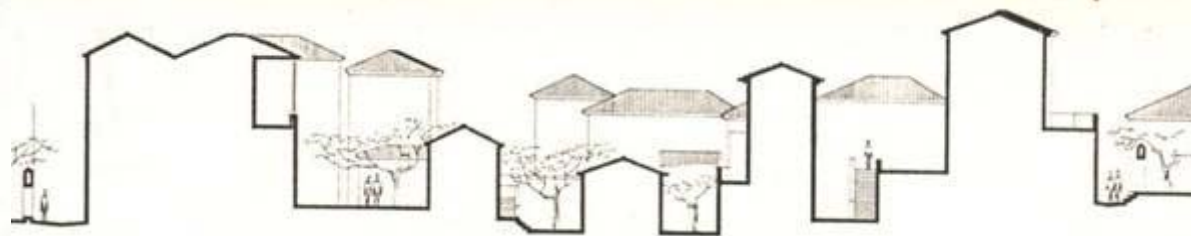
E- Vougaris'House

F- Monastério

A- CONJUNTO DE CASAS I

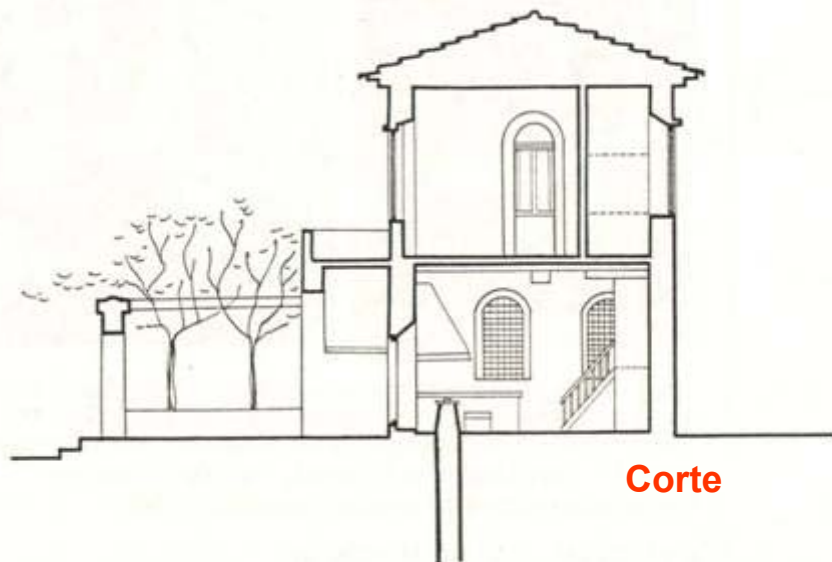


Este grupo de casas é formado por 16 unidades familiares, com formas retangulares, que retratam as construções da primeira metade do séc XIX. Hydra não tinha código de obras, muito menos, um plano mestre. As casas eram projetadas segundo orientação solar. Entre os materiais utilizado destaca-se a pedra e os telhados e pisos de madeira.



Secção Norte-Sul

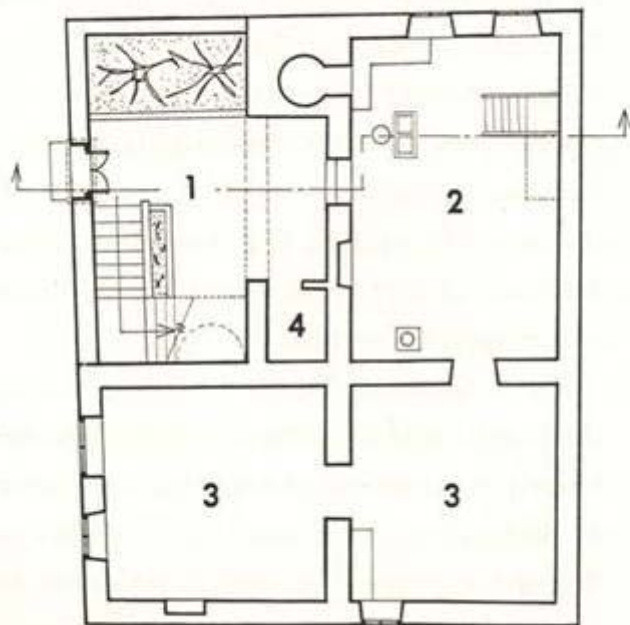
A- CONJUNTO DE CASAS I- típica casa de Hydra



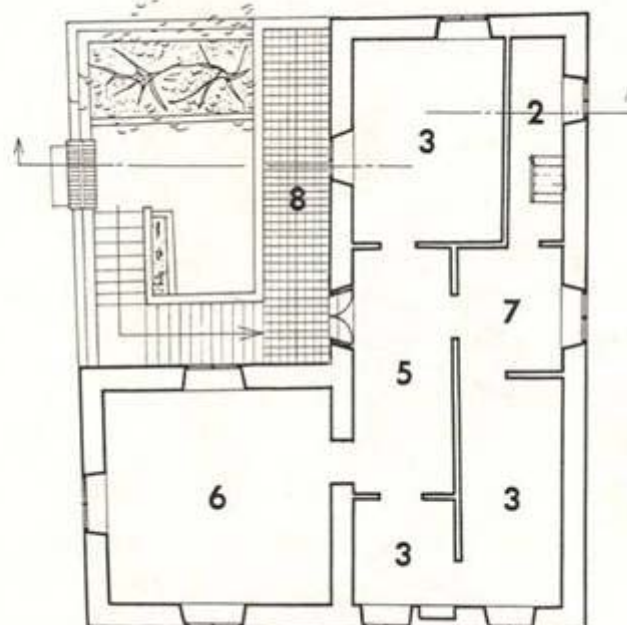
Corte

Esta casa localiza-se no lado oeste do conjunto.

- 1- porta de entrada
- 2- cozinha com cisterna e poço
- 3- quartos
- 4- banheiro
- 5- hall
- 6- sala de estar
- 7- sala íntima
- 8- varanda



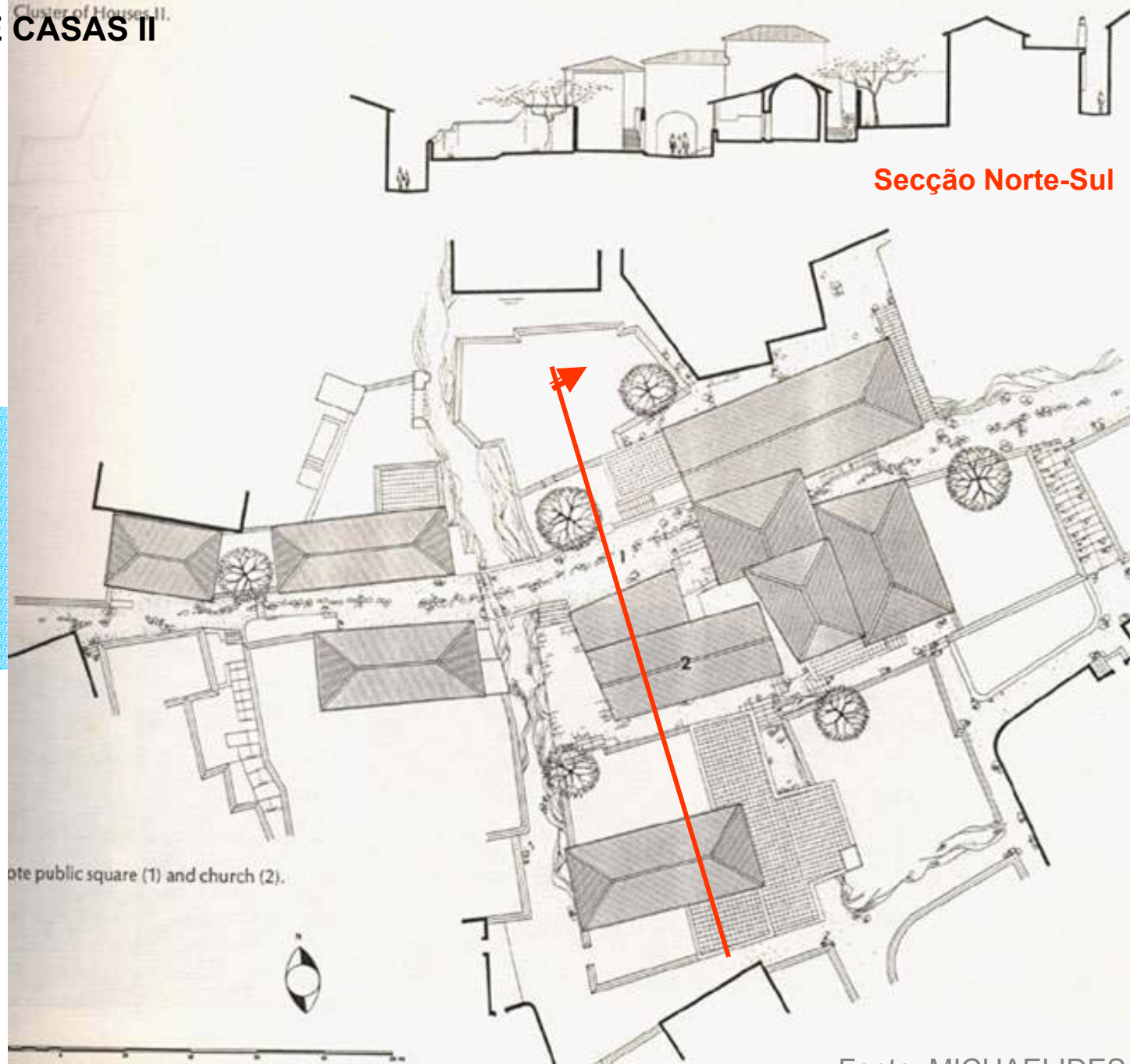
Planta baixa



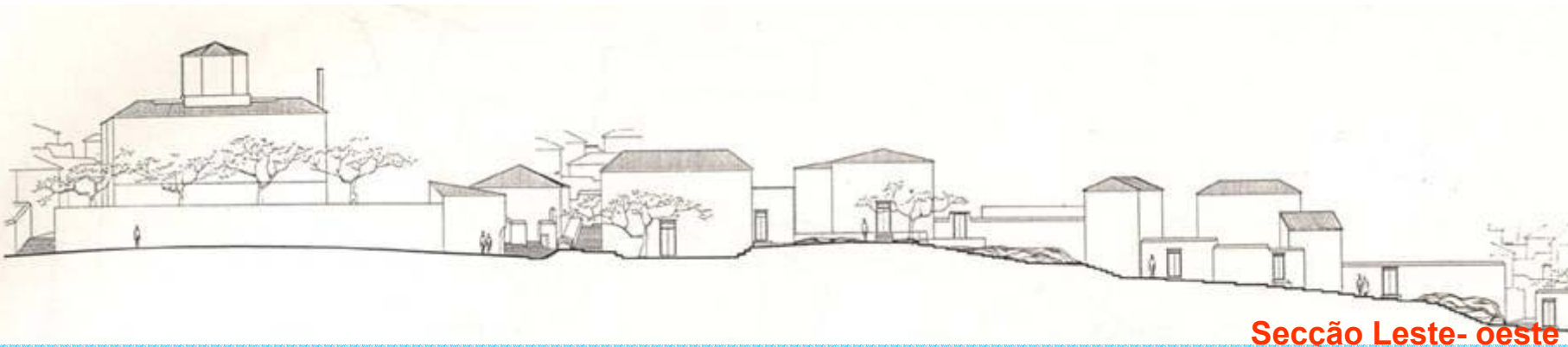
Planta 1º pavimento

B- CONJUNTO DE CASAS II

Este grupo é composto por sete residências com menor densidade do que o primeiro grupo mostrado por estar mais distante do porto. Nesta secção podemos observar a casa sobre a via pública.



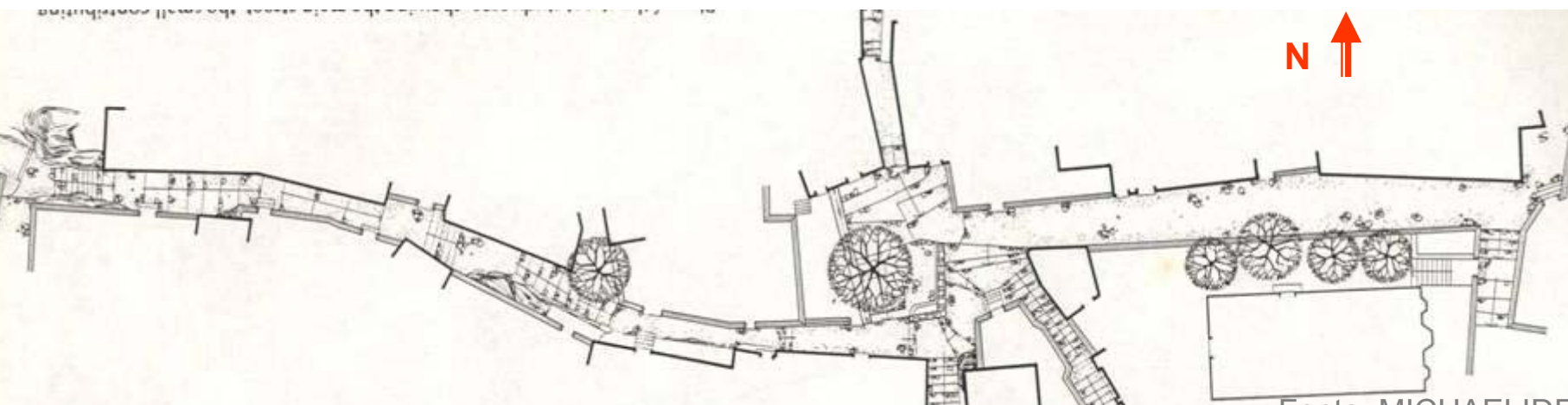
C- UMA RUA CARACTERÍSTICA DE HYDRA (STREET STUDY)



Secção Leste- oeste

A rede de circulações em Hydra é um elemento morfológico importante e pode ser classificada em duas categorias: as paralelas à topografia (rampa-escadas_rampa) e as perpendiculares à topografia (escadas- patamar- escadas). Geralmente, em Hydra, uma via surge para ligar um ponto de interesse a outro e ao longo deste caminho crescem as casas que acabam por caracterizar a rua.

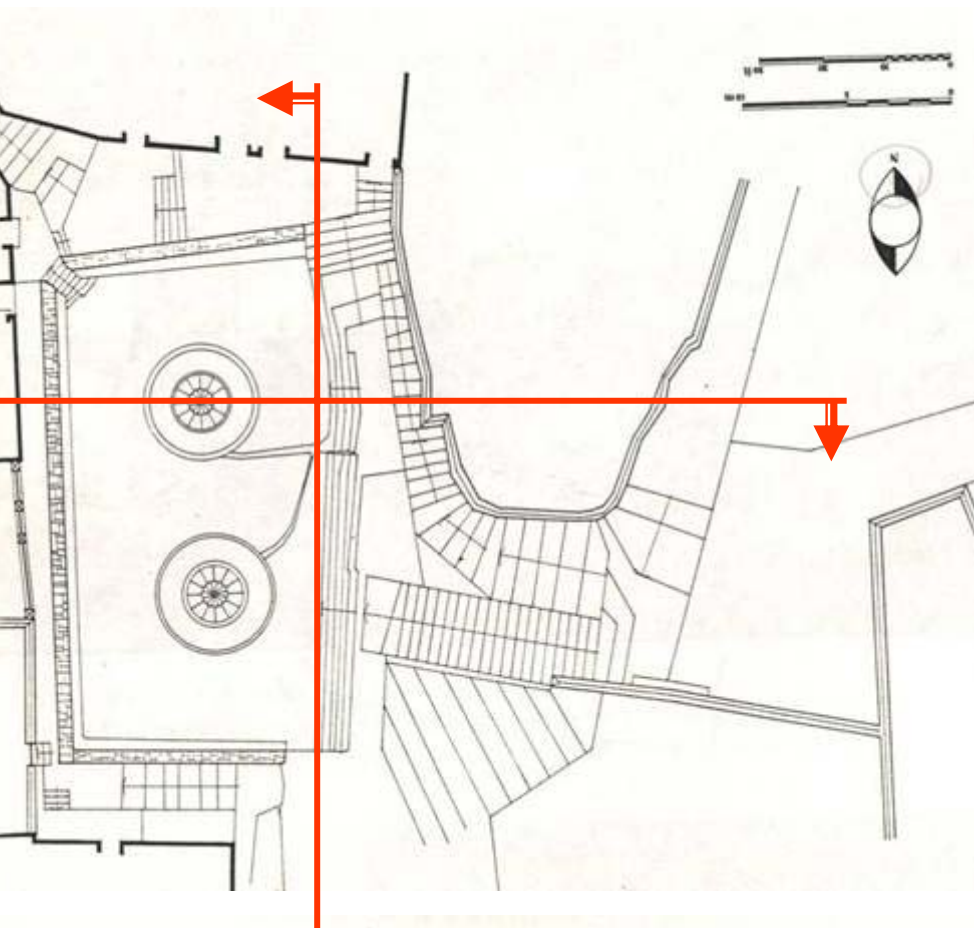
Este exemplo mostra um nó importante na cidade, identificado por uma árvore e pelas atividades que ocorrem ao seu redor, com destaque para uma igreja a leste.



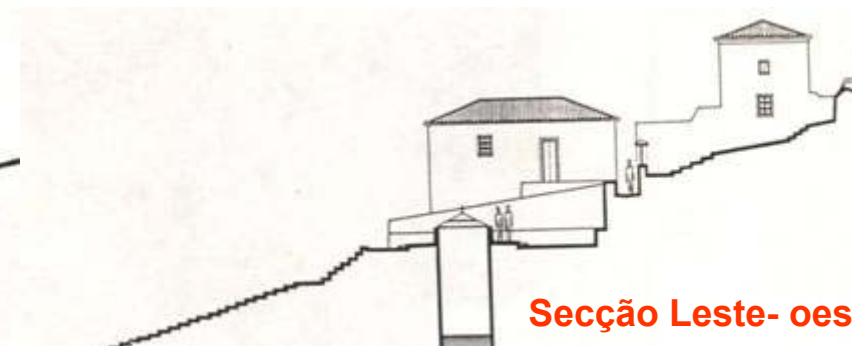
As fotos ilustram algumas ruas de Hydra geralmente estreitas e com escadarias. O transporte é feito com burros.



D- POÇOS GÊMEOS (TWIN WELLS)



Os poços gêmeos são referenciais importantes para Hydra, tanto pela suas importâncias na história como pela atual. A localização de água foi um fato que direcionou a localização da antiga Kiafa. A região sempre sofreu pela escassez de água e hoje a situação é agravada pelo grande número de turistas que vêm a ilha.



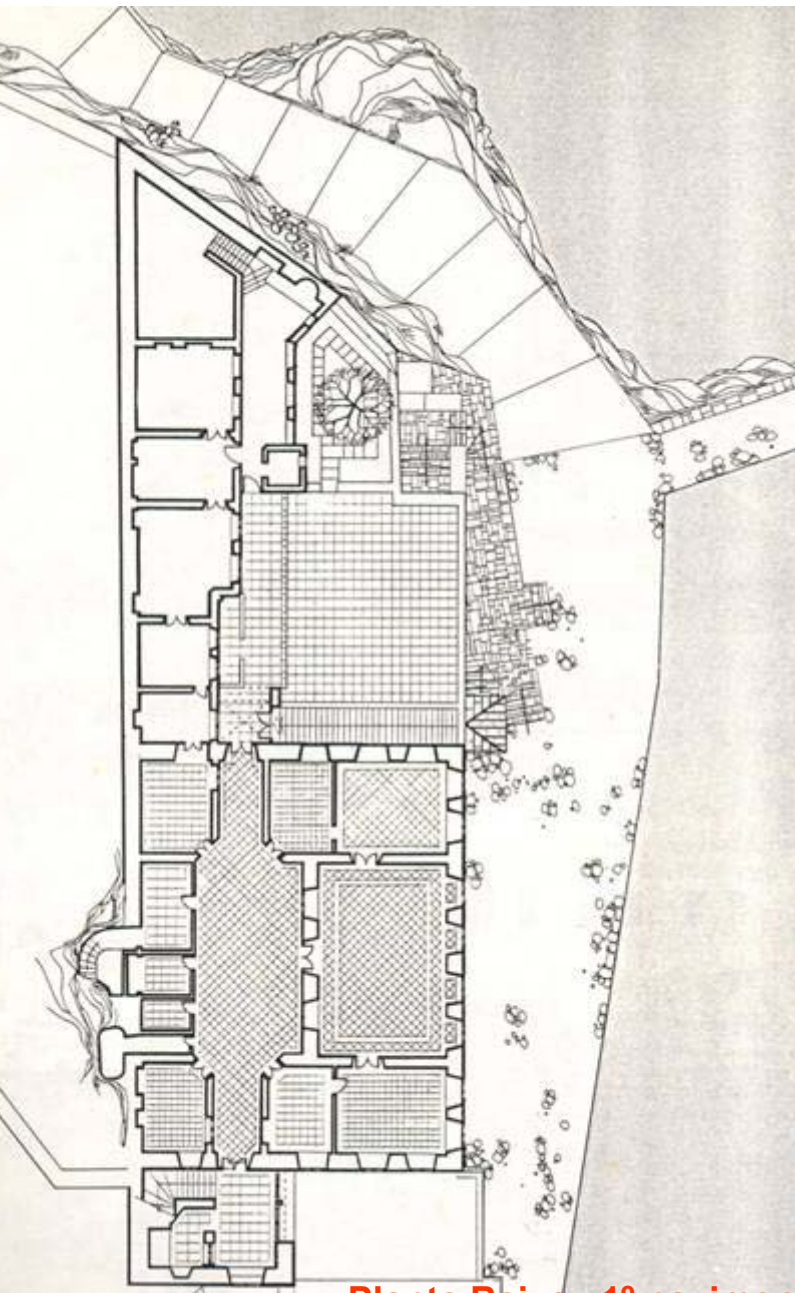
D- ΠΟΨΟΣ ΓÊΜΕΟΣ (TWIN WELLS)



Twin- wells

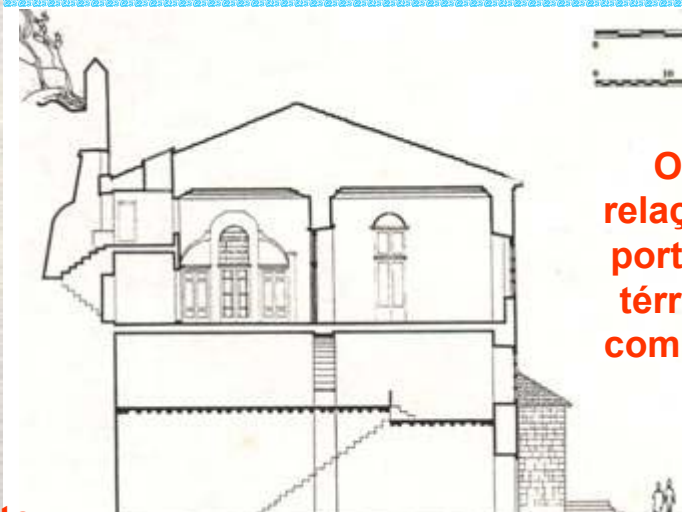
Fonte: Arnaoutoglou

D- VOULGARIS' HOUSE



Archontica, conjunto de casas de famílias abastadas, cujos volumes retangulares se caracterizam pela alvenaria de pedras e pelos muros de defesa.

A Voulgaris' house foi construído por volta de 1800 e se relacionam diretamente com o porto.



O corte mostra a relação da casa com o porto. O mezanino do térreo foi construído com toras de madeira.

D- VOULGARIS' HOUSE



Voulgari's House

Fonte: Arnaoutoglou

D- MONASTÉRIO



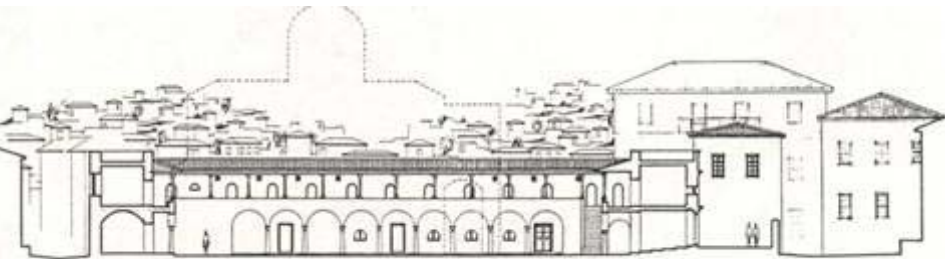
**Foi construído em 1640.
Entre os anos 1774- 1776 foi
ampliado e reconstruído por causa
da destruição causada por um
terremoto em 1769.**

**Está localizado no centro da cidade,
mais a leste,
e tem importância histórica no
desenvolvimento de Hydra.**

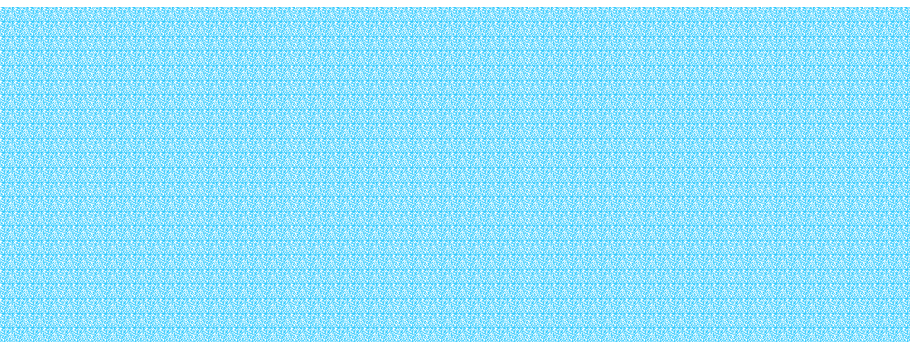
**Durante a guerra da independência
da Grécia, foi um lugar de encontro
entre os revolucionários.**

**Atualmente, o conselho da cidade e
a prefeitura funcionam no local,
além de atividades religiosas.**

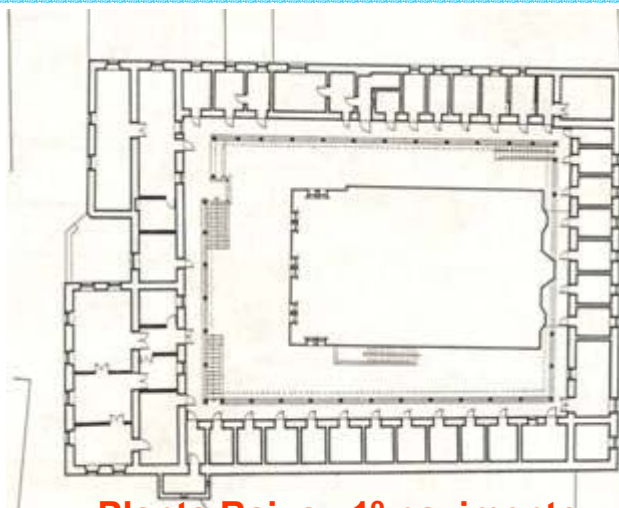
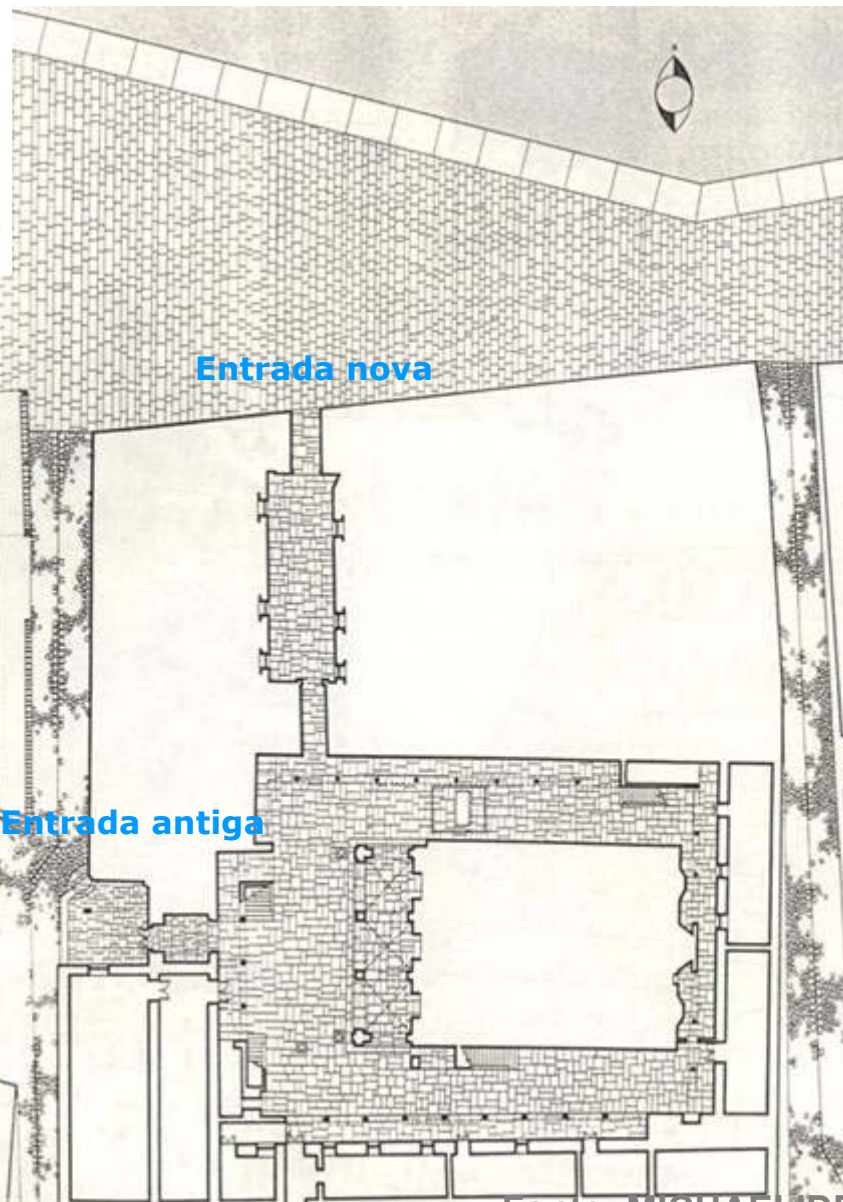
D- MONASTÉRIO



Secção leste- oeste. O contorno da igreja pode ser observado no corte.



Planta- Baixa_ térreo



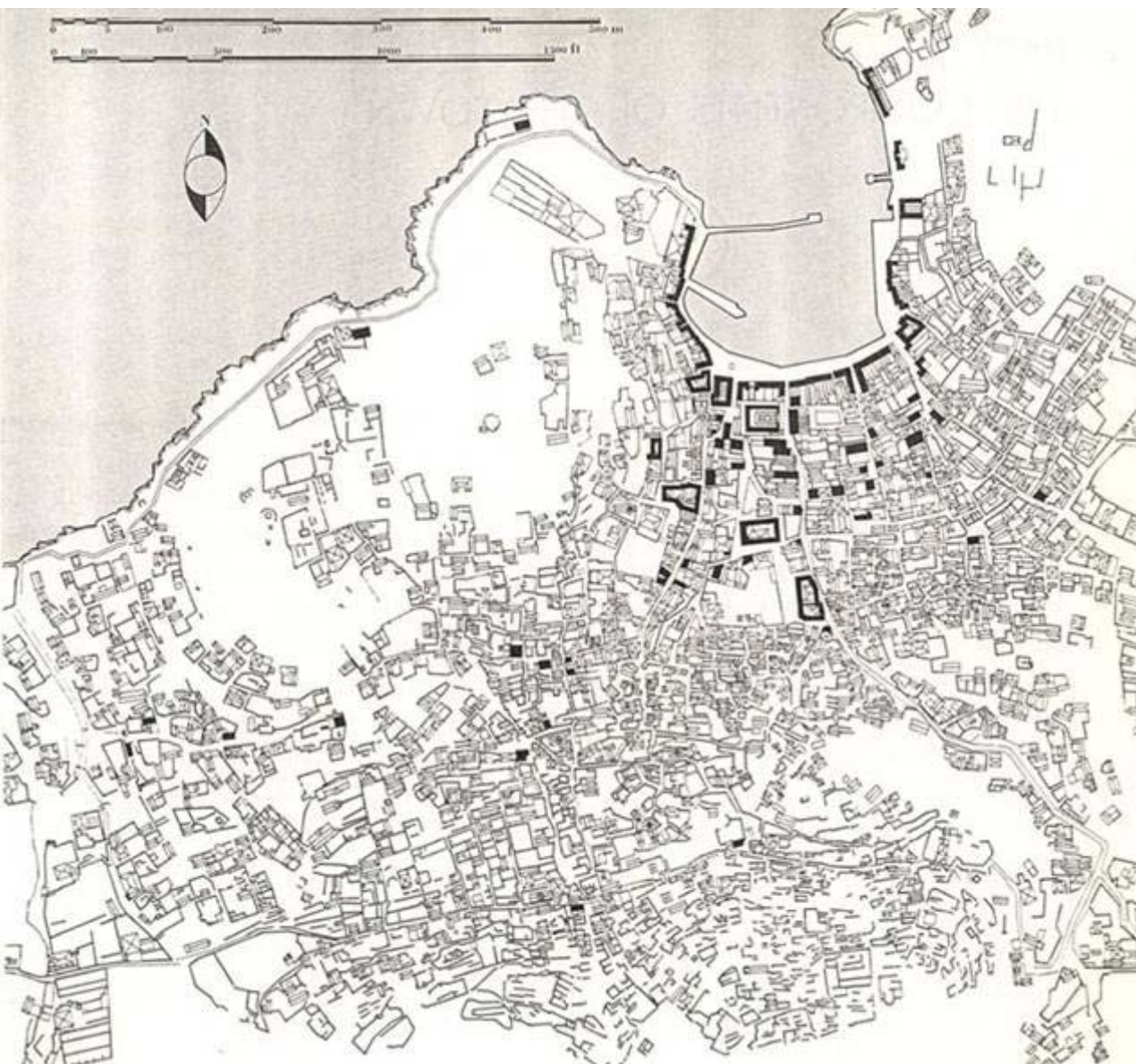
Planta Baixa_ 1º pavimento

As rochas são para os turistas as praias em Hydra.



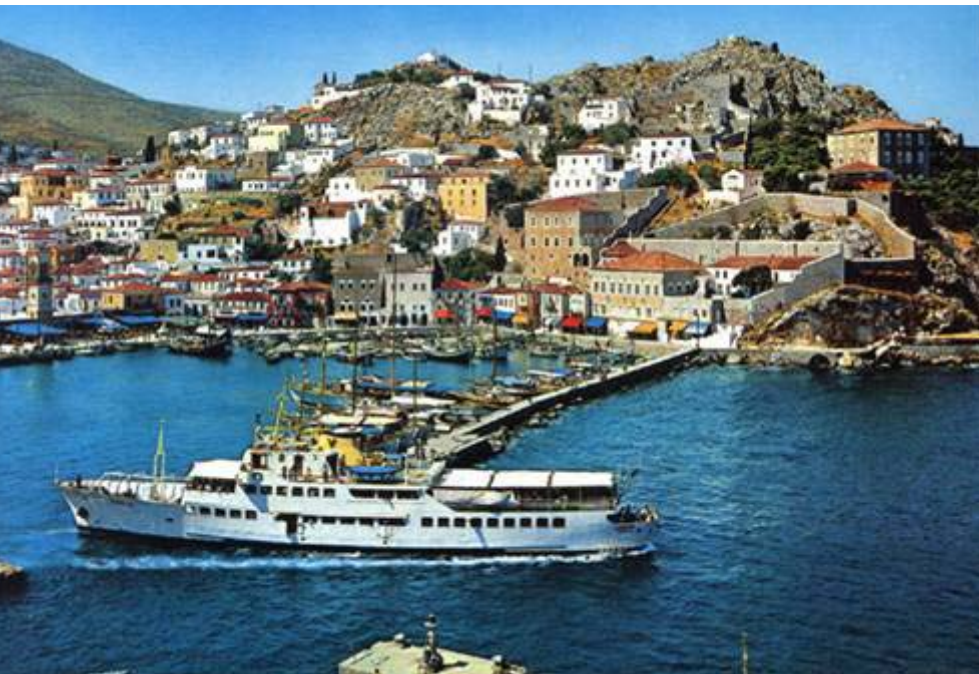
Fonte: Editions C. gouvoussis

ESTRUTURA URBANA



O mapa ilustra a localização de prédios governamentais (linha grossa) e lojas, restaurantes e hotéis (todo preto).

PORTO DE HYDRA



Porto de Hydra

Fonte: Editions C. Gouvoussis

Seu porto natural é um dos mais movimentados do país. Os ricos iates, de diferentes países, dão a Hydra um ar cosmopolita por ancorarem no seu porto.

ESTRUTURA URBANA



O mapa ilustra a localização de igrejas (todas em preto), archontica (linha grossa) e escolas (com um círculo).

VISTA PANORÂMICA- HYDRA



Fonte: Arnaoutoglou

As casas brancas, que crescem organicamente na rocha árida, e a complexidade do sítio, faz do lugar peculiar e admirável.



ARQUITETURA

As casas, pintadas de branco, fazem parte da arquitetura popular.



Fonte: Arnaoutoglou



Fonte: Arnaoutoglou

Algumas casas, mais próximas ao porto, são pintadas da cor dos barcos.

Bibliografia

•Hydra, Editions C. gouvoussis.

Michaelides, constantine. Hydra- a greek island town- its growth and form. Chicago: Washington university, 1967.

Arnaoutoglou, chrysavgi K. hydra- greek traditional architecture. Athens: mellissa, 1986.



HYDRA – GRÉCIA – HYDRA – GRÉCIA - HYDRA - GRÉCIA

•Sites

•VIAGEM PARA GRÉCIA. Disponível em <http://www.geocities.com/stierherde/euestivelah.htm> .Acessado em 08/11/2004.

• Viagens. Disponível em <http://viagensimagens.com/ilhasgregas.htm>.
Acessado em 08/11/2004.

